




ประกาศเทศบาลตำบลค้ำน้ำแซบ
เรื่อง การใช้แผนอัตรากำลัง ๓ ปี ปิงบประมาณ พ.ศ.๒๕๖๗-๒๕๖๙
ปรับปรุงครั้งที่ ๓

อาศัยอำนาจตามความในมาตรา ๑๕ และมาตรา ๒๓ วรรคท้าย แห่งพระราชบัญญัติระเบียบ
บริหารงานบุคคลส่วนท้องถิ่น พ.ศ.๒๕๔๒ ประกอบกับข้อ ๑๔ และ ๑๘ แห่งประกาศคณะกรรมการพนักงาน
เทศบาลจังหวัดอุบลราชธานี เรื่อง หลักเกณฑ์และเงื่อนไขเกี่ยวกับการบริหารงานบุคคลของเทศบาลลงวันที่
๒๖ พฤศจิกายน ๒๕๔๕ และมติคณะกรรมการพนักงานเทศบาลจังหวัดอุบลราชธานี ในการประชุมครั้งที่
๑๓/๒๕๖๗ เมื่อวันที่ ๒๕ ธันวาคม ๒๕๖๗ ได้มีมติเห็นชอบการปรับปรุงแผนอัตรากำลัง ๓ ปี ปิงบประมาณ
(พ.ศ.๒๕๖๗-๒๕๖๙) ของเทศบาลตำบลค้ำน้ำแซบ

เพื่อเป็นกรอบกำหนดตำแหน่งและใช้ตำแหน่งของเทศบาลตำบลค้ำน้ำแซบซึ่งมีผลต่อการ
จัดระบบบริการสาธารณะให้เกิดประโยชน์แก่ประชาชนในพื้นที่ เทศบาลตำบลค้ำน้ำแซบ จึงประกาศใช้แผน
อัตรากำลัง ๓ ปี ปิงบประมาณ พ.ศ.๒๕๖๗ -๒๕๖๙ ปรับปรุงครั้งที่ ๓

จึงประกาศมาให้ทราบโดยทั่วกัน

ประกาศ ณ วันที่ ๖ มกราคม พ.ศ. ๒๕๖๘


(นายบุญมี จันทอง)

นายกเทศมนตรีตำบลค้ำน้ำแซบ

๘. การกำหนดส่วนราชการ

เทศบาลตำบลค่าน้ำแซบได้กำหนดภารกิจหลักและภารกิจรองที่จะดำเนินการดังกล่าว โดยกำหนดตำแหน่งของพนักงานเทศบาลให้ตรงกับภารกิจและในระยะแรกการกำหนดโครงสร้างส่วนราชการที่จะรองรับการดำเนินการตามภารกิจนั้น อาจกำหนดเป็นภารกิจอยู่ในรูปของงานและในระยะต่อไปเมื่อมีการดำเนินการตามภารกิจนั้นและเทศบาลพิจารณาเห็นว่าภารกิจนั้นมีปริมาณงานมากพอที่จะพิจารณาตั้งเป็นส่วนต่อไป โดยเริ่มแรกกำหนดโครงสร้างไว้ดังนี้

๘.๑ การกำหนดโครงสร้างส่วนราชการ

โครงสร้างตามแผนอัตรากำลังปัจจุบัน	โครงสร้างตามแผนอัตรากำลังใหม่	หมายเหตุ
<p>๑. สำนักปลัดเทศบาล(๐๑)</p> <p>๑.๑ งานบริหารงานทั่วไป</p> <p>๑.๒ งานวิเคราะห์นโยบายและแผน</p> <p>๑.๓ งานป้องกันและบรรเทาสาธารณภัย</p> <p>๑.๔ งานนิติการ</p> <p>๑.๕ งานพัฒนาชุมชน</p> <p>๑.๖ งานทะเบียนราษฎร</p> <p>๑.๗ งานประชาสัมพันธ์</p> <p>๑.๘ งานการเจ้าหน้าที่</p> <p>๒. กองคลัง(๐๔)</p> <p>๒.๑ งานการเงินและบัญชี</p> <p>๒.๒ งานพัฒนารายได้</p> <p>๒.๓ งานพัสดุและทรัพย์สิน</p> <p>๒.๔ งานบริหารงานทั่วไป</p> <p>๒.๕ งานแผนที่ภาษีและทะเบียนทรัพย์สิน</p> <p>๓. กองช่าง (๐๕)</p> <p>๓.๑ ฝ่ายแบบแผนและก่อสร้าง</p> <p>- งานควบคุมงานก่อสร้าง</p> <p>๓.๒ งานควบคุมอาคาร</p> <p>๓.๓ งานสำรวจและออกแบบ</p> <p>๓.๔ งานสาธารณูปโภค</p> <p>๓.๕ งานบริหารงานทั่วไป</p> <p>๔. กองสาธารณสุขและสิ่งแวดล้อม (๐๖)</p> <p>๔.๑ งานบริหารงานสาธารณสุข</p> <p>๔.๒ งานควบคุมและจัดการคุณภาพสิ่งแวดล้อม</p> <p>๔.๓ งานบริหารงานทั่วไป</p>	<p>๑. สำนักปลัดเทศบาล(๐๑)</p> <p>๑.๑ งานบริหารงานทั่วไป</p> <p>๑.๒ งานวิเคราะห์นโยบายและแผน</p> <p>๑.๓ งานป้องกันและบรรเทาสาธารณภัย</p> <p>๑.๔ งานนิติการ</p> <p>๑.๕ งานพัฒนาชุมชน</p> <p>๑.๖ งานทะเบียนราษฎร</p> <p>๑.๗ งานประชาสัมพันธ์</p> <p>๑.๘ งานการเจ้าหน้าที่</p> <p>๒. กองคลัง(๐๔)</p> <p>๒.๑ งานการเงินและบัญชี</p> <p>๒.๒ งานพัฒนารายได้</p> <p>๒.๓ งานพัสดุและทรัพย์สิน</p> <p>๒.๔ งานบริหารงานทั่วไป</p> <p>๒.๕ งานแผนที่ภาษีและทะเบียนทรัพย์สิน</p> <p>๓. กองช่าง (๐๕)</p> <p>๓.๑ ฝ่ายแบบแผนและก่อสร้าง</p> <p>๓.๑.๑ งานควบคุมงานก่อสร้าง</p> <p>๓.๒ งานควบคุมอาคาร</p> <p>๓.๓ งานสำรวจและออกแบบ</p> <p>๓.๔ งานสาธารณูปโภค</p> <p>๓.๕ งานบริหารงานทั่วไป</p> <p>๔. กองสาธารณสุขและสิ่งแวดล้อม (๐๖)</p> <p>๔.๑ งานบริหารงานสาธารณสุข</p> <p>๔.๒ งานควบคุมและจัดการคุณภาพสิ่งแวดล้อม</p> <p>๔.๓ งานบริหารงานทั่วไป</p>	

โครงสร้างตามแผนอัตรากำลังปัจจุบัน	โครงสร้างตามแผนอัตรากำลังใหม่	หมายเหตุ
<p>๕. กองการศึกษา(๐๘)</p> <p>๕.๑ งานส่งเสริมการศึกษา ศาสนาและวัฒนธรรม</p> <p>๕.๒ งานบริหารงานทั่วไป</p> <p>๕.๓ งานบริหารการศึกษา</p> <p>๕.๔ ศูนย์พัฒนาเด็กเล็ก</p> <p>๕.๕ โรงเรียน</p> <p>๖. หน่วยตรวจสอบภายใน (๑๒)</p>	<p>๕. กองการศึกษา(๐๘)</p> <p>๕.๑ งานส่งเสริมการศึกษา ศาสนาและวัฒนธรรม</p> <p>๕.๒ งานบริหารงานทั่วไป</p> <p>๕.๓ งานบริหารการศึกษา</p> <p>๕.๔ งานศูนย์พัฒนาเด็กเล็ก</p> <p>๕.๕ งานโรงเรียน</p> <p>๖. หน่วยตรวจสอบภายใน (๑๒)</p> <p>๖.๑ งานตรวจสอบภายใน</p>	

๘.๒ การวิเคราะห์การกำหนดตำแหน่ง

เทศบาลตำบลคำน้ำแซบได้ทำการวิเคราะห์ภารกิจและปริมาณงาน เพื่อจัดทำกรอบโครงสร้างอัตรากำลังใหม่ที่เหมาะสมกับภารกิจ ปริมาณงาน และเพื่อให้คุ้มค่าต่อการใช้งบประมาณ เพื่อให้สามารถบริหารงานเป็นไปอย่างมีประสิทธิภาพและประสิทธิผล โดยผลการวิเคราะห์ตำแหน่งนำมากรอกลงในกรอบอัตรากำลัง ๓ ปี ได้ดังนี้

กรอบอัตรากำลัง ๓ ปี ระหว่างปี ๒๕๖๗-๒๕๖๙ ปรับปรุงครั้งที่ ๓

ส่วนราชการ	กรอบอัตรากำลังเดิม	กรอบอัตรากำลังที่คาดว่าจะต้องใช้ในช่วงระยะเวลา ๓ ปีข้างหน้า			อัตรากำลังคนเพิ่ม / ลด			หมายเหตุ
		๒๕๖๗	๒๕๖๘	๒๕๖๙	๒๕๖๗	๒๕๖๘	๒๕๖๙	
ปลัดเทศบาล นักบริหารงานท้องถิ่น ระดับกลาง	๑	๑	๑	๑	-	-	-	
รองปลัดเทศบาล นักบริหารงานท้องถิ่น ระดับ ต้น	๑	๑	๑	๑	-	-	-	
สำนักปลัดเทศบาล (๐๑)								
หัวหน้าสำนักปลัดเทศบาล นักบริหารงานทั่วไป ระดับต้น	๑	๑	๑	๑	-	-	-	
นักทรัพยากรบุคคล ปก./ชก.	๑	๑	๑	๑	-	-	-	
นักวิเคราะห์นโยบายและแผน ปก./ชก.	๑	๑	๑	๑	-	-	-	-ว่าง-
นิติกร ปก./ชก.	-	๑	๑	๑	+๑	-	-	
นักพัฒนาชุมชน ปก./ชก.	๑	๑	๑	๑	-	-	-	
เจ้าพนักงานธุรการ ปง./ชง.	๑	๑	๑	๑	-	-	-	
เจ้าพนักงานทะเบียน ปง./ชง.	๑	๑	๑	๑	-	-	-	
เจ้าพนักงานประชาสัมพันธ์ ปง./ชง.	๑	๑	๑	๑	-	-	-	
ลูกจ้างประจำ								
เจ้าพนักงานธุรการ	๑	๑	-	-	-	-๑	-	ยุบเลิก
พนักงานจ้าง								
ผู้ช่วยเจ้าพนักงานทะเบียน	๑	๑	๑	๑	-	-	-	
ผู้ช่วยเจ้าพนักงานพัฒนาชุมชน	๑	๑	๑	๑	-	-	-	
พนักงานขับรถยนต์(ทั็กซี่)	๓	๓	๓	๓	-	-	-	
ภารโรง	๑	๑	๑	๑	-	-	-	
คนงาน	๓	๓	๓	๓	-	-	-	
กองคลัง (๐๔)								
ผู้อำนวยการกองคลัง นักบริหารงานคลัง ระดับต้น	๑	๑	๑	๑	-	-	-	
นักวิชาการจัดเก็บรายได้ ปก./ชก.	๑	๑	๑	๑	-	-	-	
เจ้าพนักงานพัสดุ ปง./ชง.	๑	๑	๑	๑	-	-	-	
นักวิชาการเงินและบัญชี ปก./ชก.	๑	๑	๑	๑	-	-	-	
พนักงานจ้าง								
ผู้ช่วยเจ้าพนักงานธุรการ	๑	๑	๑	๑	-	-	-	
ผู้ช่วยเจ้าพนักงานการเงินและบัญชี	๑	๑	๑	๑	-	-	-	
ผู้ช่วยเจ้าพนักงานพัสดุ	๑	๑	๑	๑	-	-	-	-ว่าง-
ผู้ช่วยเจ้าพนักงานจัดเก็บรายได้	๑	๑	๑	๑	-	-	-	

ส่วนราชการ	กรอบ อัตรา กำลังเดิม	กรอบอัตราตำแหน่งที่คาดว่าจะ ต้องใช้ในช่วงระยะเวลา ๓ ปี ข้างหน้า			อัตรากำลังคน เพิ่ม / ลด			หมายเหตุ
		๒๕๖๗	๒๕๖๘	๒๕๖๙	๒๕๖๗	๒๕๖๘	๒๕๖๙	
คนงาน	๑	๑	๑	๑	-	-	-	
กองช่าง (๐๕)								
ผู้อำนวยการกองช่าง นักบริหารงานช่าง ระดับต้น	๑	๑	๑	๑	-	-	-	
หัวหน้าฝ่ายแบบแผนและก่อสร้าง นักบริหารงานช่าง ระดับต้น	๑	๑	๑	๑	-	-	-	-ว่าง-
วิศวกรโยธา ปก./ชก.	-	-	๑	๑	-	+๑	-	-ว่าง-
นายช่างโยธา ปง./ชง.	๑	๑	๑	๑	-	-	-	
นายช่างสำรวจ ปง./ชง.	๑	๑	-	-	-	-๑	-	ยุบเลิก
เจ้าพนักงานธุรการ ปง./ชง.	๑	๑	๑	๑	-	-	-	
พนักงานจ้าง								
ผู้ช่วยนายช่างโยธา	๑	๑	๑	๑	-	-	-	
ผู้ช่วยนายช่างไฟฟ้า	๑	๑	๑	๑	-	-	-	
คนงาน	๔	๔	๔	๔	-	-	-	
คนงาน	-	-	๑	๑	-	+๑	-	-ว่าง-
กองสาธารณสุขและสิ่งแวดล้อม (๐๖)								
ผู้อำนวยการกองสาธารณสุขและสิ่งแวดล้อม นักบริหารงานสาธารณสุข ระดับต้น	๑	๑	๑	๑	-	-	-	
นักวิชาการสาธารณสุข ปก./ชก.	๑	๑	๑	๑	-	-	-	
นักวิชาการสุขาภิบาล ปก./ชก.	๑	๑	๑	๑	-	-	-	
เจ้าพนักงานธุรการ ปง./ชง.	๑	๑	๑	๑	-	-	-	
พนักงานจ้าง								
ผู้ช่วยเจ้าพนักงานสาธารณสุข	๑	๑	๑	๑	-	-	-	
พนักงานขับรถยนต์(ทักษะ)	๒	๒	๒	๒	-	-	-	
คนงานประจำรถขยะ	๒	๒	๒	๒	-	-	-	
คนงาน	๑	๑	๑	๑	-	-	-	
คนงาน	-	๑	๑	๑	+๑	-	-	
กำกองการศึกษา (๐๘)								
ผู้อำนวยการกองการศึกษา นักบริหารงานการศึกษา ระดับต้น	๑	๑	๑	๑	-	-	-	
นักวิชาการศึกษา ปก./ชก.	๑	๑	๑	๑	-	-	-	-ว่าง-
นักสันทนการ ปก./ชก.	๑	๑	๑	๑	-	-	-	
เจ้าพนักงานการเงินและบัญชี ปง./ชง.	๑	๑	๑	๑	-	-	-	
พนักงานจ้าง								
คนงาน	๑	๑	๑	๑	-	-	-	
ศูนย์พัฒนาเด็กเล็กเทศบาลตำบลคำน้ำแซบ								
ผู้อำนวยการศูนย์พัฒนาเด็กเล็ก	-	๑	๑	๑	+๑	-	-	สรรหาเมื่อรับแจ้ง จาก สก.
ครู	๑	๑	๑	๑	-	-	-	เงินอุดหนุน

ส่วนราชการ	กรอบ อัตรา กำลังเดิม	กรอบอัตราตำแหน่งที่คาดว่าจะต้องใช้ในช่วงระยะเวลา ๓ ปีข้างหน้า			อัตรากำลังคน เพิ่ม / ลด			หมายเหตุ
		๒๕๖๗	๒๕๖๘	๒๕๖๙	๒๕๖๗	๒๕๖๘	๒๕๖๙	
ครูผู้ช่วย	๒	๒	๒	๒	-	-	-	เงินอุดหนุน
<u>พนักงานจ้าง</u>								
ผู้ดูแลเด็ก(ทักษะ)	๑	๑	๑	๑	-	-	-	เงินอุดหนุน
ผู้ดูแลเด็ก(ทักษะ)	๑	๑	๑	๑	-	-	-	เงิน อปท.
<u>โรงเรียนเทศบาลบ้านค่านางรอย</u>								
ผู้อำนวยการสถานศึกษา	๑	๑	๑	๑	-	-	-	เงินอุดหนุน
ครู	๒	๒	๒	๒	-	-	-	เงินอุดหนุน
ครู	๒	๒	๒	๒	-	-	-	เงินอุดหนุน
ภารโรง	๑	๑	๑	๑	-	-	-	เงินอุดหนุนได้รับ
หน่วยตรวจสอบภายใน(๑๒)								
นักวิชาการตรวจสอบภายใน	๑	๑	๑	๑	-	-	-	
รวมทั้งสิ้น	๖๖	๖๙	๖๙	๖๙	+๓	-๒/+๒	-	

๙. ภาวะค่าใช้จ่ายเกี่ยวกับเงินเดือนและประโยชน์ตอบแทนอื่น การวิเคราะห์การกำหนดอัตราค่าจ้างเพิ่มของเทศบาลตำบลคำน้ำแซบ

ที่	ชื่อสายงาน	ระดับ ตำแหน่ง	จำนวน ทั้งหมด	จำนวนที่มีอยู่ปัจจุบัน			อัตราตำแหน่งที่คาดว่าจะใช้ ในระยะเวลา ๓ปีข้างหน้า			อัตรากำลังคน เพิ่ม/ลด			ภาวะค่าใช้จ่ายที่เพิ่มขึ้น (๓)			ค่าใช้จ่ายรวม (๔)			หมายเหตุ
				จำนวน	เงินเดือน(๑)	เงินประจำ ตำแหน่ง (๒)	๒๕๖๗	๒๕๖๘	๒๕๖๙	๒๕๖๗	๒๕๖๘	๒๕๖๙	๒๕๖๗	๒๕๖๘	๒๕๖๙	๒๕๖๗	๒๕๖๘	๒๕๖๙	
๑	ปลัดเทศบาล (นักบริหารงานท้องถิ่น)	กลาง	๑	๑	๕๔๘,๐๔๐	๑๖๘,๐๐๐	๑	๑	๑	-	-	-	๑๙,๖๘๐	๑๙,๖๘๐	๑๙,๖๘๐	๗๓๕,๗๒๐	๗๕๕,๔๐๐	๗๗๕,๐๘๐	(๔๘,๒๐๐)
๒	รองปลัดเทศบาล(นักบริหารงานท้องถิ่น)	ต้น	๑	๑	๕๓๑,๓๖๐	๕๒,๐๐๐	๑	๑	๑	-	-	-	๑๗,๕๒๐	๑๘,๐๐๐	๑๘,๐๐๐	๕๙๐,๘๘๐	๖๐๘,๘๘๐	๖๒๖,๘๘๐	(๔๔,๒๘๐)
สำนักปลัดเทศบาล(๑๑)																			
๓	หน.สำนักปลัดเทศบาล(นักบริหารงานทั่วไป)	ต้น	๑	๑	๔๘๓,๑๒๐	๔๒,๐๐๐	๑	๑	๑	-	-	-	๑๕,๔๘๐	๑๖,๐๘๐	๑๖,๖๘๐	๕๔๐,๖๐๐	๕๕๖,๖๘๐	๕๗๓,๓๖๐	(๔๐,๒๖๐)
๔	นักวิเคราะห์นโยบายและแผน	ปท/ขม	๑	๑	๔๒๙,๒๔๐	๐	๑	๑	๑	-	-	-	๑๓,๐๘๐	๑๓,๒๐๐	๑๓,๔๔๐	๔๔๒,๓๒๐	๔๕๕,๕๒๐	๔๖๘,๙๖๐	(๓๕,๗๗๐)
๕	นักทรัพยากรบุคคล	ปท/ขม	๑	๑	๒๗๑,๔๔๐	๐	๑	๑	๑	-	-	-	๑๑,๑๖๐	๑๑,๒๘๐	๑๑,๗๖๐	๒๘๒,๖๐๐	๒๙๓,๘๘๐	๓๐๕,๖๔๐	(๒๒,๖๒๐)
๖	นิติกร	ปท/ขม	๑	๐	๐	๐	๑	๑	๑	+๑			๓๕๕,๓๒๐	๑๒,๐๐๐	๑๒,๐๐๐	๓๕๕,๓๒๐	๓๖๗,๓๒๐	๓๗๙,๓๒๐	(๒๙,๖๑๐)
๗	นักพัฒนาชุมชน	ปท/ขม	๑	๑	๔๖๘,๙๖๐	๐	๑	๑	๑	-	-	-	๑๔,๑๖๐	๑๕,๔๘๐	๑๖,๐๘๐	๔๘๓,๑๒๐	๔๙๘,๖๐๐	๕๑๔,๖๘๐	(๓๓,๐๘๐)
๘	เจ้าพนักงานประชาสัมพันธ์	ปท/ขม	๑	๑	๒๖๙,๘๘๐	๐	๑	๑	๑	-	-	-	๑๐,๕๖๐	๑๐,๘๐๐	๑๑,๐๔๐	๒๘๐,๔๔๐	๒๙๑,๒๔๐	๓๐๒,๒๘๐	(๒๒,๔๙๐)
๙	เจ้าพนักงานธุรการ	ปท/ขม	๑	๑	๒๕๕,๒๘๐	๐	๑	๑	๑	-	-	-	๑๐,๒๐๐	๑๐,๕๖๐	๑๐,๘๐๐	๒๖๔,๔๘๐	๒๗๕,๐๔๐	๒๘๕,๘๘๐	(๒๑,๑๙๐)
๑๐	เจ้าพนักงานทะเบียน	ปท/ขม	๑	๑	๑๘๙,๖๐๐	๐	๑	๑	๑	-	-	-	๙,๒๔๐	๘,๘๘๐	๙,๐๐๐	๑๙๘,๘๘๐	๒๐๗,๗๒๐	๒๑๖,๗๒๐	(๑๕,๘๐๐)
ลูกจ้างประจำ																			
๑๑	เจ้าพนักงานธุรการ	-	๑	๑	๒๘๐,๐๘๐	๐	๑	๐	๐	-	-๑	-	๘,๘๘๐	-	-	๒๘๘,๙๖๐	-	-	ยूपเล็ก
พนักงานจ้าง																			
๑๒	ผู้ช่วยเจ้าพนักงานพัฒนาชุมชน	-	๑	๑	๑๖๖,๒๐๐	๐	๑	๑	๑	-	-	-	๖,๗๒๐	๖,๙๖๐	๗,๒๐๐	๑๗๒,๙๒๐	๑๗๙,๘๘๐	๑๘๗,๐๘๐	(๑๓,๘๕๐)
๑๓	ผู้ช่วยเจ้าพนักงานทะเบียน	-	๑	๑	๒๑๘,๐๔๐	๐	๑	๑	๑	-	-	-	๘,๗๖๐	๙,๑๒๐	๙,๔๘๐	๒๒๖,๘๐๐	๒๓๕,๙๒๐	๒๔๕,๕๐๐	(๑๘,๑๗๐)
๑๔	พนักงานขับรถยนต์(ทักษะ)	-	๑	๑	๒๐๓,๔๐๐	๐	๑	๑	๑	-	-	-	๘,๑๖๐	๘,๕๒๐	๘,๘๘๐	๒๑๑,๕๖๐	๒๒๐,๐๘๐	๒๒๘,๙๖๐	(๑๖,๙๕๐)
๑๕	พนักงานขับรถยนต์(ทักษะ)	-	๑	๑	๑๘๘,๐๔๐	๐	๑	๑	๑	-	-	-	๗,๕๖๐	๗,๙๒๐	๘,๒๘๐	๑๙๕,๖๐๐	๒๐๓,๕๒๐	๒๑๑,๖๘๐	(๑๕,๖๗๐)
๑๖	พนักงานขับรถยนต์(ทักษะ)	-	๑	๑	๑๘๐,๙๖๐	๐	๑	๑	๑	-	-	-	๗,๓๒๐	๗,๕๖๐	๗,๙๒๐	๑๘๘,๒๘๐	๑๙๕,๘๔๐	๒๐๓,๗๖๐	(๑๕,๐๘๐)
๑๗	ภารโรง	-	๑	๑	๑๐๘,๐๐๐	๐	๑	๑	๑	-	-	-	-	-	-	๑๐๘,๐๐๐	๑๐๘,๐๐๐	๑๐๘,๐๐๐	(๙,๐๐๐)
๑๘	คินงาน	-	๓	๓	๓๒๔,๐๐๐	๐	๓	๓	๓	-	-	-	-	-	-	๓๒๔,๐๐๐	๓๒๔,๐๐๐	๓๒๔,๐๐๐	(๒๗,๐๐๐)

ที่	ชื่อสายงาน	ระดับ ตำแหน่ง	จำนวน ทั้งหมด	จำนวนที่มีอยู่ปัจจุบัน			อัตราตำแหน่งที่คาดว่าจะใช้ ในระยะเวลา ๓ปีข้างหน้า			อัตรากำลังคน เพิ่ม/ลด			ภาวะค่าใช้จ่ายที่เพิ่มขึ้น (๓)			ค่าใช้จ่ายรวม (๔)			หมายเหตุ
				จำนวนคน	เงินเดือน(๑)	ตำแหน่ง (๒)	๒๕๖๗	๒๕๖๘	๒๕๖๙	๒๕๖๗	๒๕๖๘	๒๕๖๙	๒๕๖๗	๒๕๖๘	๒๕๖๙	๒๕๖๗	๒๕๖๘	๒๕๖๙	
๕๕	ผู้ดูแลเด็ก(ทักษะ)	-	๑	๑	๐	๐	๑	๑	๑	-	-	-	-	-	-	-	-	-	เงินอุดหนุน
๕๖	ผู้ดูแลเด็ก(ทักษะ)	-	๑	๑	๙,๗๘๐	๐	๑	๑	๑	-	-	-	๔,๘๐๐	๔,๙๒๐	๕,๑๖๐	๑๔,๕๘๐	๑๙,๕๐๐	๒๔,๖๖๐	จ่ายจากเงินรายได้
ร.เทศบาลบ้านค่านางรอย																			
๕๗	ผู้อำนวยการสถานศึกษา	-	๑	๑	๐	๐	๑	๑	๑	-	-	-	-	-	-	-	-	-	เงินอุดหนุน
๕๘	ครู	-	๒	๒	๐	๐	๒	๒	๒	-	-	-	-	-	-	-	-	-	เงินอุดหนุน
๕๙	ครู	-	๒	-	๐	๐	๒	๒	๒	-	-	-	-	-	-	-	-	-	เปลี่ยนตำแหน่ง/เงินอุดหนุน
พนักงานจ้าง																			
๖๐	ภารโรง(โรงเรียน)	-	๑	๑	๐	๐	๑	๑	๑	-	-	-	๐	๐	๐	๐	๐	๐	เงินอุดหนุน
หน่วยตรวจสอบภายใน(๑๒)																			
๖๑	นักวิชาการตรวจสอบภายใน	ป/ชท	๑	๑	๓๒๙,๗๖๐	๐	๑	๑	๑	-	-	-	๑๒,๙๖๐	๑๓,๔๔๐	๑๓,๓๒๐	๓๔๒,๗๒๐	๓๕๖,๑๖๐	๓๖๙,๔๘๐	(๒๗,๔๘๐)
(๕) รวม			๗๐	๕๘	๑๓,๓๑๕,๘๐๐	๔๓๘,๐๐๐	๖๙	๖๙	๖๙	+๓	-๑	๐	๘๙๒,๖๒๐	๙๙๘,๑๘๐	๙๕๗,๑๔๐	๑๔,๕๘๖,๔๒๐	๑๙,๖๘๓,๓๘๐	๑๕,๑๔๐,๕๒๐	
(๖) ประมาณการประโยชน์ตอบแทนอื่น ๑๕ %																๒,๑๘๗,๙๖๓	๒,๒๐๒,๕๐๗	๒,๒๗๑,๐๗๘	
(๗) รวมเป็นค่าใช้จ่ายบุคคลทั้งสิ้น																๑๖,๗๗๔,๓๘๓	๑๖,๘๘๕,๘๘๗	๑๗,๔๑๑,๕๙๘	
(๘) ร้อยละ ๔๐ จากงบประมาณรายจ่ายประจำปี																๒๘,๙๐	๒๗,๗๑	๒๗,๒๑	

หมายเหตุ : ฐานการคำนวณงบประมาณรายจ่ายประจำปี พ.ศ.๒๕๖๗ ให้ใช้ข้อบัญญัติ/เทศบัญญัติงบประมาณรายจ่ายประจำปี พ.ศ.๒๕๖๖ และฉบับเพิ่มเติมที่ประกาศใช้มาประมาณการเพิ่มขึ้นไม่เกินร้อยละ ๕

เพื่อเป็นฐานการคำนวณ สำหรับงบประมาณรายจ่ายประจำปี พ.ศ.๒๕๖๘ และ พ.ศ.๒๕๖๙ ให้ประมาณการบวกเพิ่มขึ้นอีกไม่เกินร้อยละ ๕ เพื่อเป็นฐานการคำนวณการค่าใช้จ่ายด้านการบริหารงานบุคคล

ตามมาตรา ๓๕ แห่งพระราชบัญญัติระเบียบบริหารงานบุคคลส่วนท้องถิ่น พ.ศ.๒๕๔๒ สำหรับองค์กรปกครองส่วนท้องถิ่นใดที่มีงบประมาณรายจ่ายเฉพาะการเกี่ยวกับการประปา ไฟฟ้า สถานีขนส่ง

หรือกิจการสถานธนาถนบาล และได้ตั้งงบประมาณไว้ในข้อบัญญัติ /เทศบัญญัติให้นำมารวมเป็นฐานการคำนวณการค่าใช้จ่ายด้านการบริหารงานบุคคลด้วย ดังนี้

- ฐานการคำนวณงบประมาณรายจ่ายประจำปี พ.ศ.๒๕๖๗ ให้ประมาณการเพิ่มขึ้นร้อยละ ๕ ของงบประมาณรายจ่ายประจำปี ๒๕๖๖ $๕๕,๒๗๑,๙๑๓$ (บาท)

งบประมาณรายจ่ายประจำปี ๒๕๖๗ จำนวน $๕๘,๐๓๕,๕๐๙$ บาท $(๕๕,๒๗๑,๙๑๓ \times ๕\%) + ๕๕,๒๗๑,๙๑๓ = ๕๘,๐๓๕,๕๐๙$

- ฐานการคำนวณงบประมาณรายจ่ายประจำปี พ.ศ.๒๕๖๘ ให้ประมาณการเพิ่มขึ้นร้อยละ ๕ ของงบประมาณรายจ่ายประจำปี ๒๕๖๗ $(๕๘,๐๓๕,๕๐๙$ บาท)

งบประมาณรายจ่ายประจำปี ๒๕๖๘ จำนวน $๖๐,๙๓๗,๒๘๔$ บาท $(๕๘,๐๓๕,๕๐๙ \times ๕\%) + ๕๘,๐๓๕,๕๐๙ = ๖๐,๙๓๗,๒๘๔$

- ฐานการคำนวณงบประมาณรายจ่ายประจำปี พ.ศ.๒๕๖๙ ให้ประมาณการเพิ่มขึ้นร้อยละ ๕ ของงบประมาณรายจ่ายประจำปี ๒๕๖๘ $(๖๐,๙๓๗,๒๘๔$ บาท)

งบประมาณรายจ่ายประจำปี ๒๕๖๙ จำนวน $๖๓,๙๘๔,๑๔๘$ บาท $(๖๐,๙๓๗,๒๘๔ \times ๕\%) + ๖๐,๙๓๗,๒๘๔ = ๖๓,๙๘๔,๑๔๘$

ที่	ชื่อสายงาน	ระดับ ตำแหน่ง	จำนวน ทั้งหมด	จำนวนที่มีอยู่ปัจจุบัน			อัตราตำแหน่งที่คาดว่าจะใช้ ในระยะเวลา ๓ปีข้างหน้า			อัตรากำลังคน เพิ่ม/ลด			ภาระค่าใช้จ่ายที่เพิ่มขึ้น (๓)			ค่าใช้จ่ายรวม (๔)			หมายเหตุ
				จำนวนคน	เงินเดือน(๑)	เงินประจำ ตำแหน่ง (๒)	๒๕๖๗	๒๕๖๘	๒๕๖๙	๒๕๖๗	๒๕๖๘	๒๕๖๙	๒๕๖๗	๒๕๖๘	๒๕๖๙	๒๕๖๗	๒๕๖๘	๒๕๖๙	

: ข้าราชการภายใน ลูกจ้างประจำภายใน รวมถึงข้าราชการครู บุคลากรทางการศึกษา ลูกจ้างประจำ และพนักงานจ้าง ที่ได้รับงบประมาณอุดหนุนที่จ่ายเป็นเงินเดือน ค่าจ้าง ให้ระบุข้อมูลรอบตำแหน่งและจำนวนผู้ดำรงตำแหน่งไว้ในแผนอัตรากำลัง แต่ไม่ต้องนำมาคิดรวมเป็นการค่าใช้จ่ายด้านการบริหารงานบุคคลตามมาตรา ๓๕ แห่งพระราชบัญญัติระเบียบบริหารงานบุคคลส่วนท้องถิ่น พ.ศ.๒๕๔๒ (ตำแหน่งแถบสีคลุม)

: ข้าราชการครู พนักงานครูหรือบุคลากรทางการศึกษาที่องค์กรปกครองส่วนท้องถิ่นกำหนดตำแหน่งเพิ่มโดยใช้งบประมาณขององค์กรปกครองส่วนท้องถิ่นจ่ายเป็นเงินเดือนค่าตอบแทนตามหนังสือกรมส่งเสริมการปกครองส่วนท้องถิ่นที่ มท ๐๘๐๙.๔/ว๘๔๙ ลงวันที่ ๕ มีนาคม ๒๕๖๒ เรื่อง การกำหนดเลขที่ตำแหน่งของข้าราชการครู/พนักงานครูในสถานศึกษาและศูนย์พัฒนาเด็กเล็กขององค์กรปกครองส่วนท้องถิ่นให้นำมาคำนวณเป็นการค่าใช้จ่ายด้านการบริหารงานบุคคลตามมาตรา ๓๕ แห่งพระราชบัญญัติระเบียบบริหารงานบุคคลส่วนท้องถิ่น พ.ศ.๒๕๔๒ ด้วย

: ให้บันทึกข้อมูลเรียงลำดับรหัสส่วนราชการ (สำนัก กอง หรือส่วนราชการที่เรียกชื่ออย่างอื่น) ในองค์กรปกครองส่วนท้องถิ่นนั้น

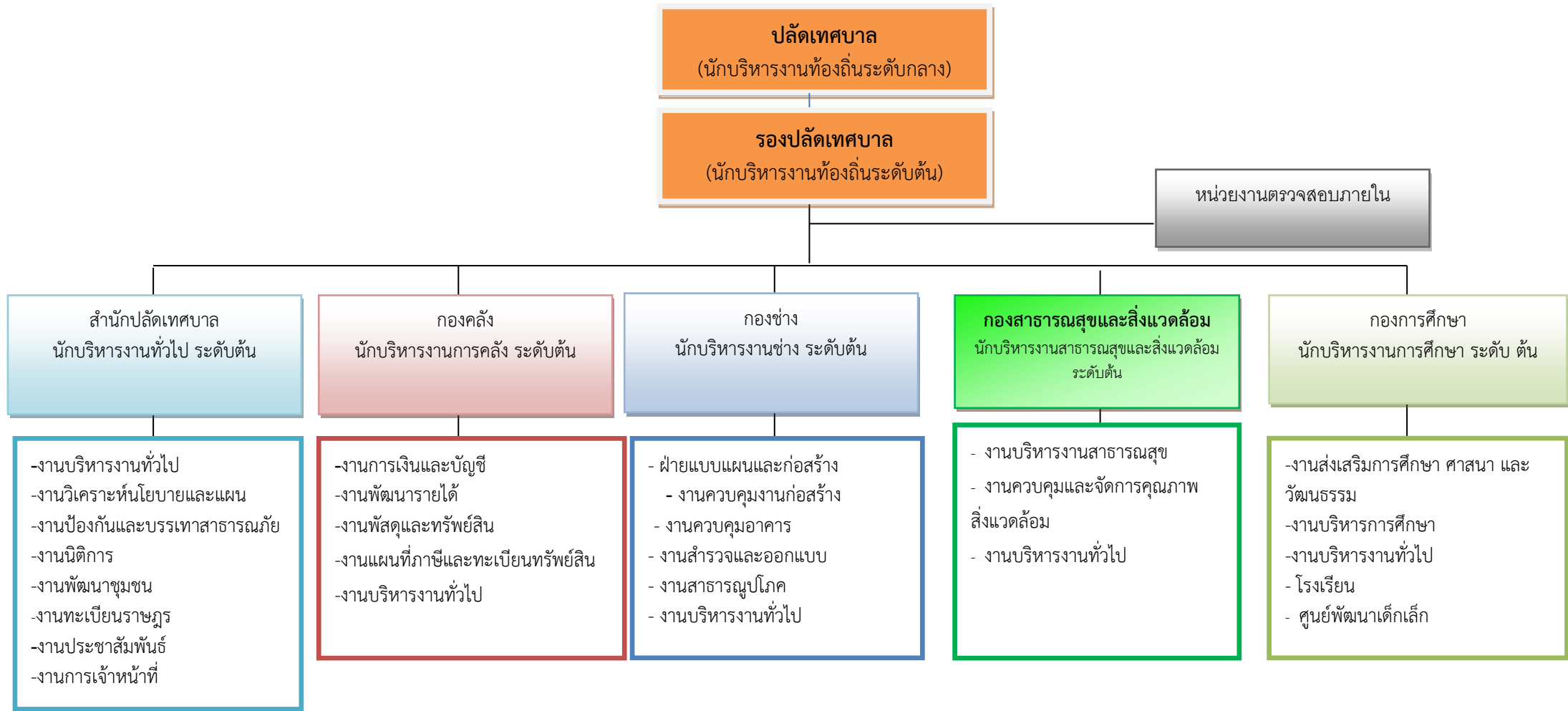
*ข้อมูลเงินเดือน (๑) ต้องมีจำนวนตรงกับข้อมูลในช่องเงินเดือนของบัญชีแสดงจัดคนลงสู่ตำแหน่งและการกำหนดเลขที่ตำแหน่งในส่วนราชการ

*ข้อมูลในช่องเงินประจำตำแหน่ง (๒) ต้องมีจำนวนตรงกับข้อมูลในช่องเงินประจำตำแหน่งของบัญชีแสดงจัดคนลงสู่ตำแหน่งและการกำหนดเลขที่ตำแหน่งในส่วนราชการ

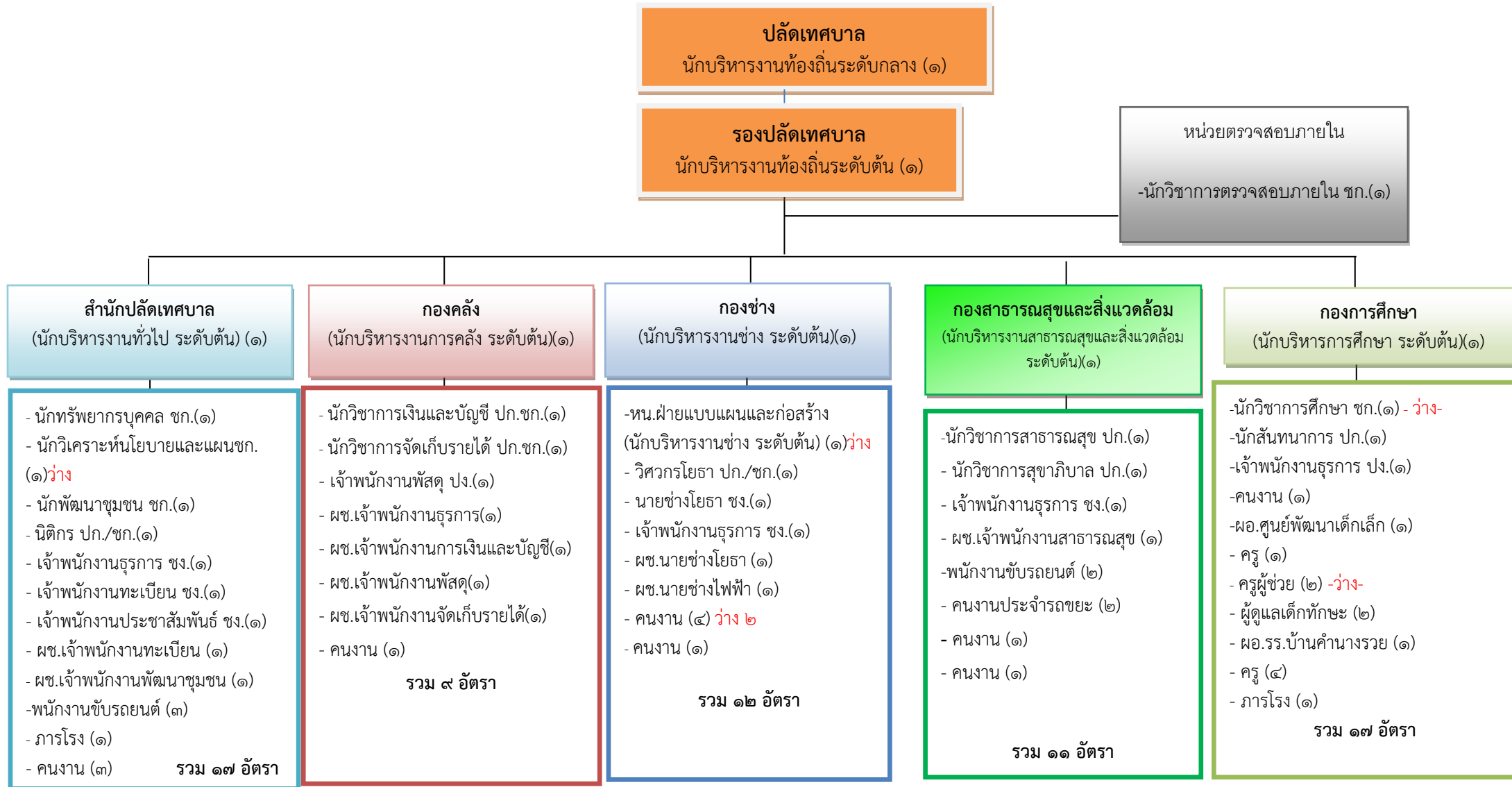
ตำแหน่งมีคครอง				เงินตำแหน่ง+ ค่าตอบแทน	ตำแหน่งว่าง		
เงินเดือน	๑ ชั้น ๖๗	๑ ชั้น ๖๘	๑ ชั้น ๖๙		ตำแหน่งว่าง	เงินเดือนค่ากลาง	๑ ชั้นค่ากลาง
๔๘,๒๐๐	๔๙,๘๓๐	๕๑,๕๒๐	๕๓,๒๓๐	๑๔,๐๐๐	บริหารกลาง	๔๕,๖๗๐	๑๙,๖๘๐
๔๔,๒๘๐	๔๕,๗๔๐	๔๗,๒๔๐	๔๘,๗๔๐	๓,๕๐๐	อำนวยการกลาง	๔๔,๘๕๐	๑๙,๒๐๐
					อำนวยการต้น	๓๒,๘๐๐	๑๓,๖๒๐
๔๐,๒๖๐	๔๑,๕๕๐	๔๒,๘๔๐	๔๔,๒๘๐	๓,๕๐๐	ปก/ชก	๒๙,๖๑๐	๑๒,๐๐๐
๓๕,๗๗๐	๓๖,๘๖๐	๓๗,๙๖๐	๓๙,๐๘๐		ปง/ชง	๒๔,๘๒๕	๙,๗๒๐
๒๒,๖๒๐	๒๓,๕๕๐	๒๔,๔๙๐	๒๕,๔๗๐				
๓๙,๐๘๐	๔๐,๒๖๐	๔๑,๕๕๐	๔๒,๘๔๐				
๒๒,๔๙๐	๒๓,๓๗๐	๒๔,๒๗๐	๒๕,๑๙๐				
๒๑,๑๙๐	๒๒,๐๔๐	๒๒,๙๒๐	๒๓,๘๒๐				
๑๕,๘๐๐	๑๖,๕๗๐	๑๗,๓๑๐	๑๘,๐๖๐				
๒๓,๓๔๐	๒๔,๐๘๐	๐	๐				
๑๓,๘๕๐	๑๔,๔๑๐	๑๔,๙๙๐	๑๕,๕๙๐				
๑๘,๑๗๐	๑๘,๙๐๐	๑๙,๖๖๐	๒๐,๔๕๐				
๑๖,๙๕๐	๑๗,๖๓๐	๑๘,๓๔๐	๑๙,๐๘๐				
๑๕,๖๗๐	๑๖,๓๐๐	๑๖,๙๖๐	๑๗,๖๔๐				
๑๕,๐๘๐	๑๕,๖๙๐	๑๖,๓๒๐	๑๖,๙๘๐				
๙,๐๐๐							
๒๗,๐๐๐							

๑๐. แผนภูมิโครงสร้างการแบ่งส่วนราชการตามแผนอัตรากำลัง ๓ ปี

โครงสร้างเทศบาลตำบลค้ำน้ำแซบ

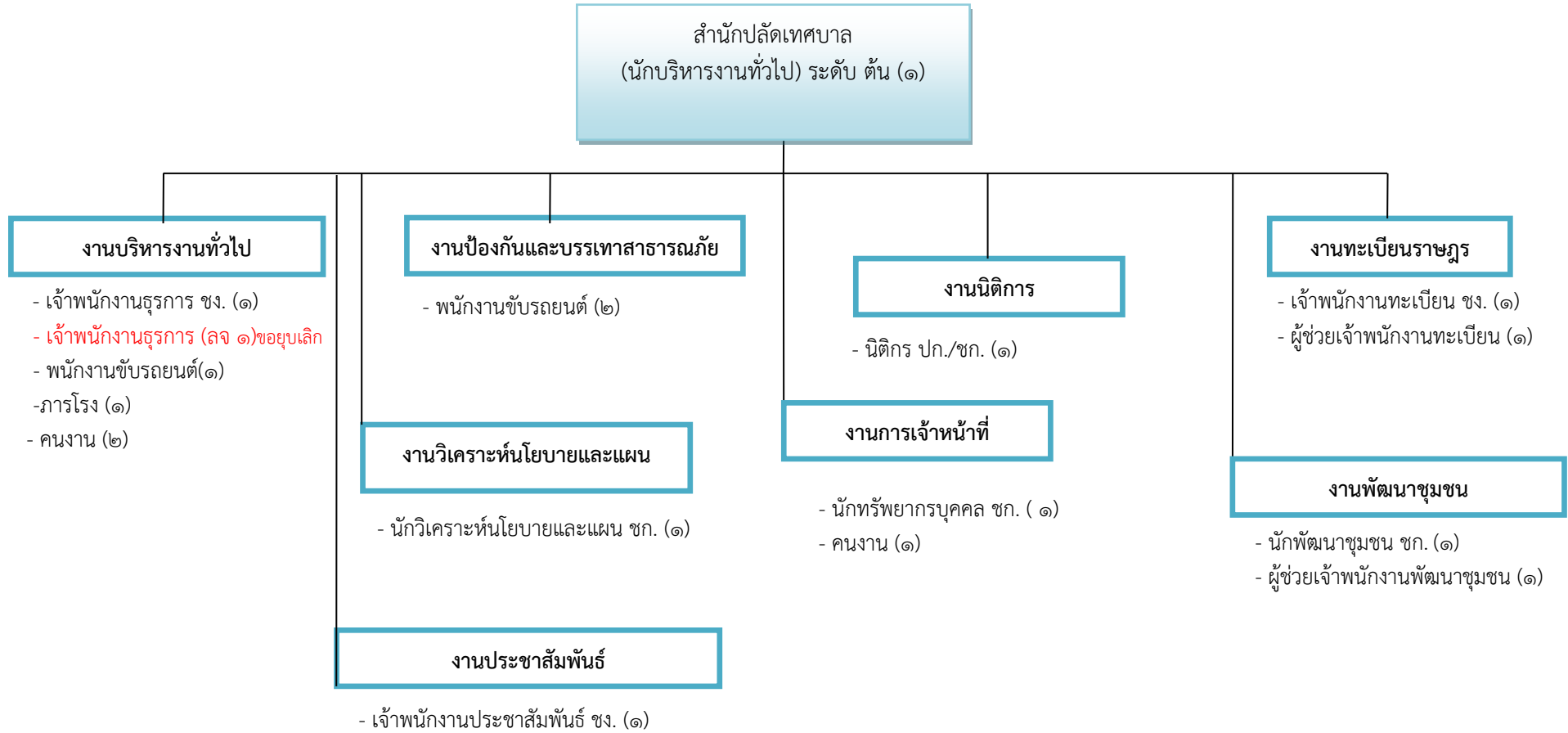


โครงสร้างอัตรากำลังเทศบาลตำบลค่าน้ำแซบ



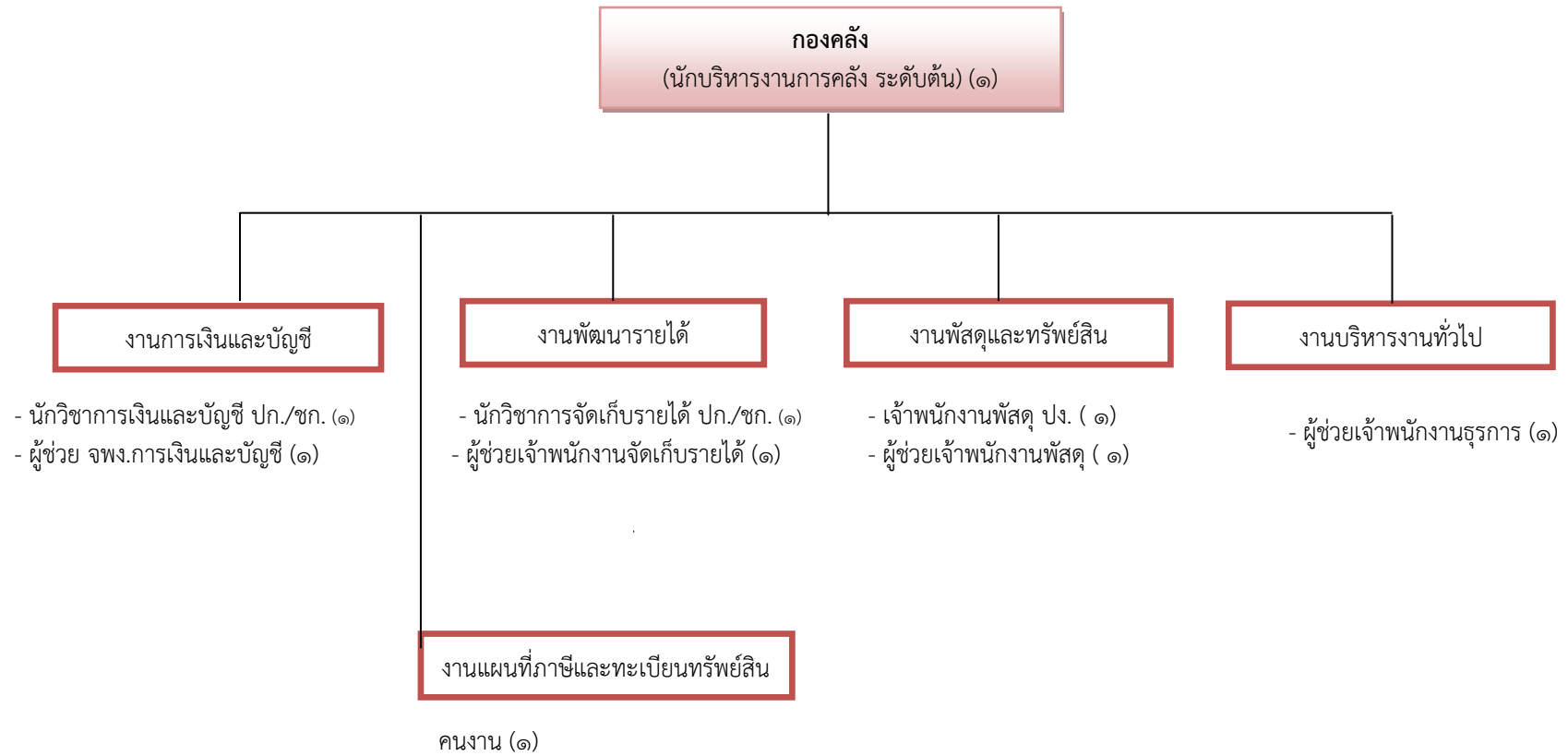
ระดับ	บริหาร ท้องถิ่น (สูง)	บริหาร ท้องถิ่น (กลาง)	บริหาร ท้องถิ่น (ต้น)	อำนาจการ ท้องถิ่น (สูง)	อำนาจการ ท้องถิ่น (กลาง)	อำนาจการ ท้องถิ่น (ต้น)	วิชาการ (ขช.)	วิชาการ (ขพ.)	วิชาการ (ขก.)	วิชาการ (ปก.)	ทั่วไป (อส.)	ทั่วไป (ขง.)	ทั่วไป (ปง.)	ลูกจ้าง ประจำ	บริหาร สถานศึกษา	ครู (คศ.๒)	ครู (คศ.๑)	ครู (ว่าง)	พนักงานจ้าง		รวม
																			ทั่วไป	ภารกิจ	
จำนวน	-	๑	๑	-	-	๖	-	-	๕	๗	-	๖	๒	-	๒	๑	๒	๔	๑๕	๑๗	๖๙

โครงสร้างสำนักปลัดเทศบาล



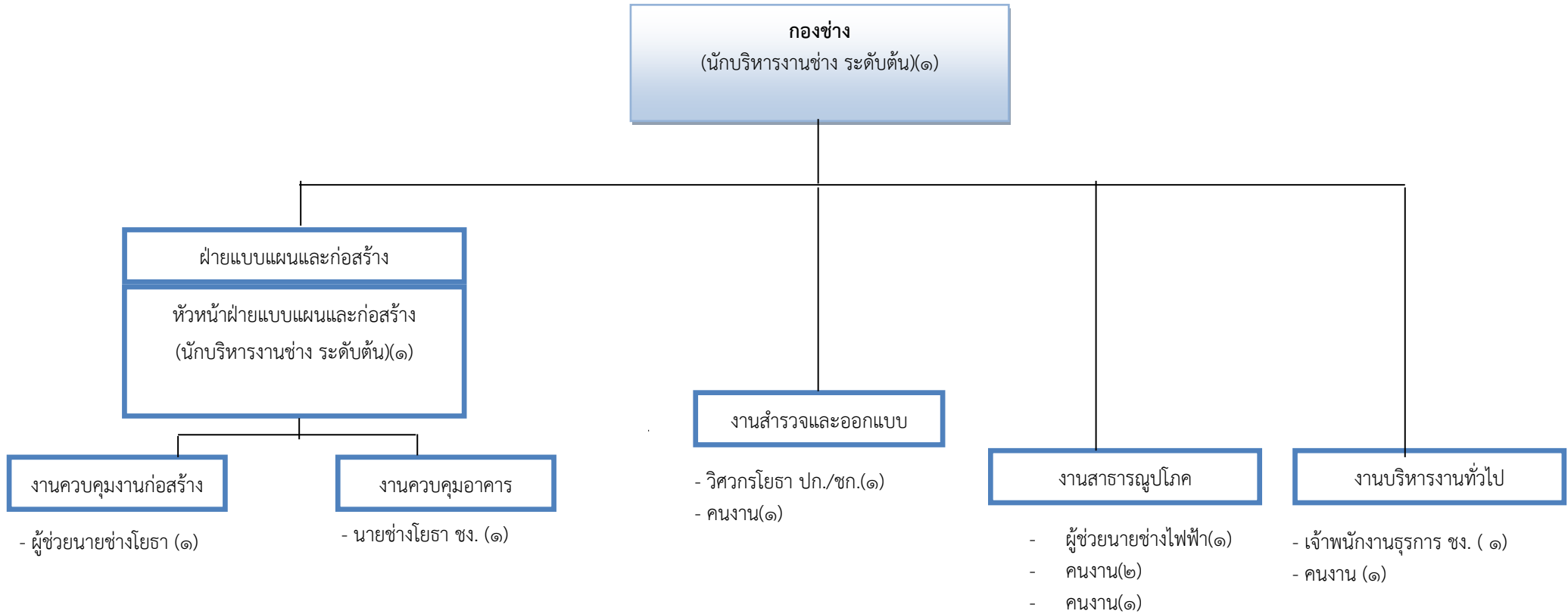
ระดับ	อำนาจการท้องถิ่น			วิชาการ				ทั่วไป			ลูกจ้างประจำ	พนักงานจ้าง		รวม
	ต้น	กลาง	สูง	ปฏิบัติการ	ชำนาญการ	ชำนาญการพิเศษ	เชี่ยวชาญ	ปฏิบัติงาน	ชำนาญงาน	อาวุโส		ภารกิจ	ทั่วไป	
จำนวน	๑	-	-	๑	๓	-	-	-	๓	-	-	๕	๔	๑๗

โครงสร้างกองคลัง



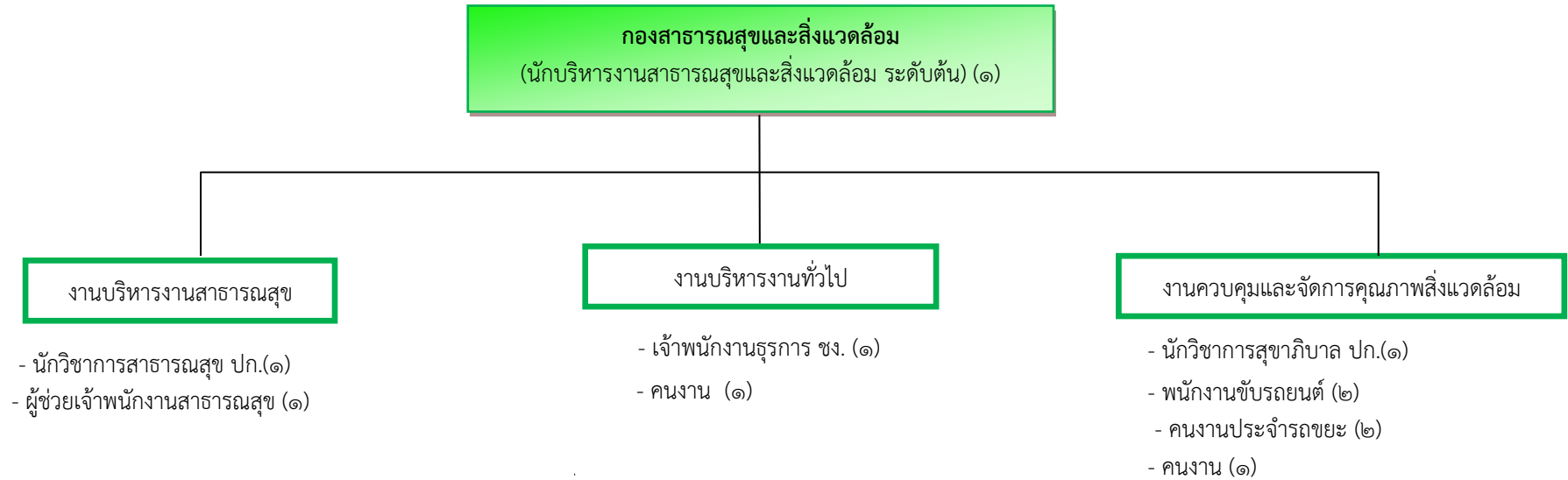
ระดับ	อำนาจการท้องถิ่น			วิชาการ				ทั่วไป			ลูกจ้างประจำ	พนักงานจ้าง		รวม
	ต้น	กลาง	สูง	ปฏิบัติการ	ชำนาญการ	ชำนาญการพิเศษ	เชี่ยวชาญ	ปฏิบัติงาน	ชำนาญงาน	อาวุโส		ภารกิจ	ทั่วไป	
จำนวน	๑	-	-	๒	-	-	-	๑	-	-	-	๔	๑	๕

โครงสร้างกองช่าง



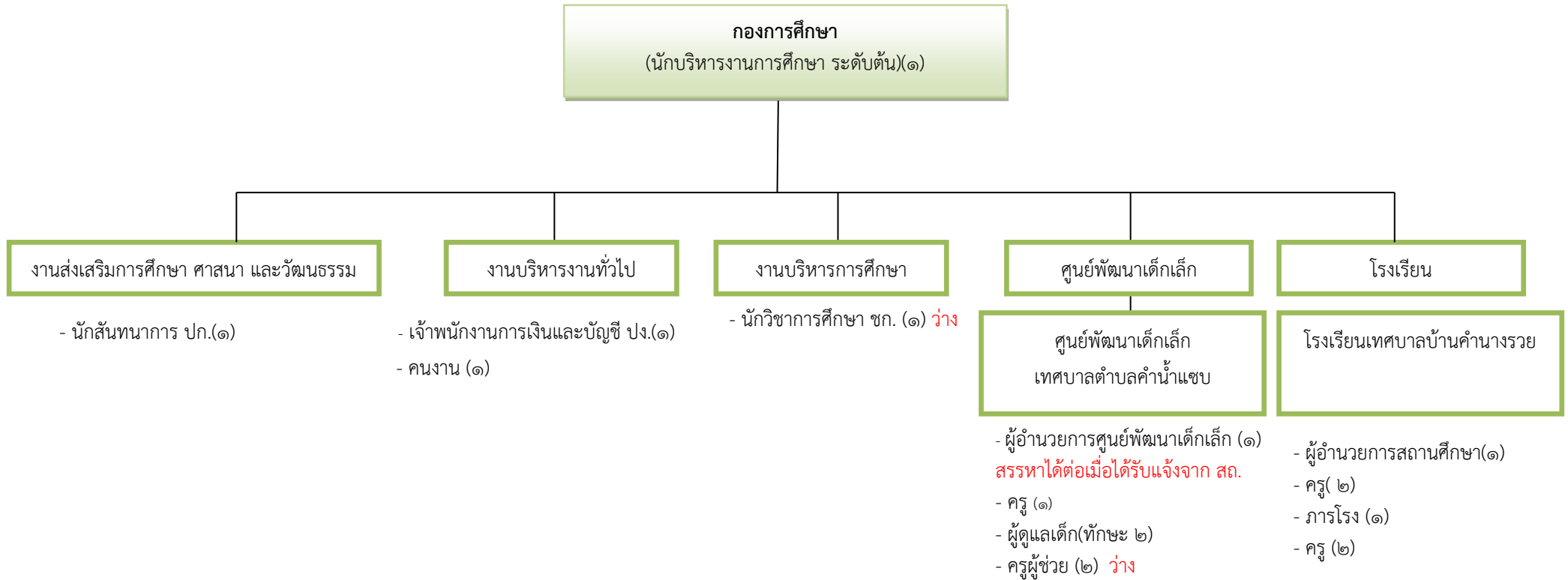
ระดับ	อำนาจการท้องถิ่น			วิชาการ				ทั่วไป			ลูกจ้างประจำ	พนักงานจ้าง		รวม
	ต้น	กลาง	สูง	ปฏิบัติการ	ชำนาญการ	ชำนาญการพิเศษ	เชี่ยวชาญ	ปฏิบัติงาน	ชำนาญงาน	อาวุโส		ภารกิจ	ทั่วไป	
จำนวน	๒	-	-	๑	-	-	-	-	๒	-	-	๒	๕	๑๒

โครงสร้างกองสาธารณสุขและสิ่งแวดล้อม



ระดับ	อำนาจการท้องถิ่น			วิชาการ				ทั่วไป			ลูกจ้างประจำ	พนักงานจ้าง		รวม
	ต้น	กลาง	สูง	ปฏิบัติการ	ชำนาญการ	ชำนาญการพิเศษ	เชี่ยวชาญ	ปฏิบัติงาน	ชำนาญงาน	อาวุโส		ภารกิจ	ทั่วไป	
จำนวน	๑	-	-	๒	-	-	-	-	๑	-	-	๒	๔	๑๐

โครงสร้างกองการศึกษา



ระดับ	อำนาจการท้องถิ่น			วิชาการ				ทั่วไป			บริหาร สถานศึกษา	สายงานการสอน		ลูกจ้าง ประจำ	พนักงานจ้าง		รวม
	ต้น	กลาง	สูง	ปฏิบัติการ	ชำนาญการ	ชำนาญการพิเศษ	เชี่ยวชาญ	ปฏิบัติงาน	ชำนาญงาน	อาวุโส		คศ.๑	ครู		ภารกิจ	ทั่วไป	
จำนวน	๑	-	-	๑	๑	-	-	๑		-	๒	๓	๔	-	๒	๒	๑๗

