



ประกาศเทศบาลตำบลค่าน้ำแซบ  
เรื่อง การใช้แผนอัตรากำลัง ๓ ปี ปิงบประมาณ พ.ศ.๒๕๖๗-๒๕๖๙  
ปรับปรุงครั้งที่ ๒

\*\*\*\*\*

อาศัยอำนาจตามความในมาตรา ๑๕ และมาตรา ๒๓ วรรคท้าย แห่งพระราชบัญญัติระเบียบ  
บริหารงานบุคคลส่วนท้องถิ่น พ.ศ.๒๕๔๒ ประกอบกับข้อ ๑๔ และ ๑๘ แห่งประกาศคณะกรรมการพนักงาน  
เทศบาลจังหวัดอุบลราชธานี เรื่อง หลักเกณฑ์และเงื่อนไขเกี่ยวกับการบริหารงานบุคคลของเทศบาลลงวันที่  
๒๖ พฤศจิกายน ๒๕๔๕ และมติคณะกรรมการพนักงานเทศบาลจังหวัดอุบลราชธานี ในการประชุมครั้งที่  
๑๒/๒๕๖๖ เมื่อวันที่ ๒๒ ธันวาคม ๒๕๖๖ ได้มีมติเห็นชอบการปรับปรุงแผนอัตรากำลัง ๓ ปี ปิงบประมาณ  
(พ.ศ.๒๕๖๗-๒๕๖๙) ของเทศบาลตำบลค่าน้ำแซบ

เพื่อเป็นกรอบกำหนดตำแหน่งและใช้ตำแหน่งของเทศบาลตำบลค่าน้ำแซบซึ่งมีผลต่อการ  
จัดระบบบริการสาธารณะให้เกิดประโยชน์แก่ประชาชนในพื้นที่ เทศบาลตำบลค่าน้ำแซบ จึงประกาศใช้แผน  
อัตรากำลัง ๓ ปี ปิงบประมาณ พ.ศ.๒๕๖๗ -๒๕๖๙ ปรับปรุงครั้งที่ ๒

จึงประกาศมาให้ทราบโดยทั่วกัน

ประกาศ ณ วันที่ (๒๖) ธันวาคม พ.ศ. ๒๕๖๖

(นายบุญมี จันทอง)  
นายกเทศมนตรีตำบลค่าน้ำแซบ

## ๘.๒ การวิเคราะห์การกำหนดตำแหน่ง

เทศบาลตำบลคำน้ำแซบได้ทำการวิเคราะห์ภารกิจและปริมาณงาน เพื่อจัดทำกรอบโครงสร้างอัตรากำลังใหม่ที่เหมาะสมกับภารกิจ ปริมาณงาน และเพื่อให้คุ้มค่าต่อการใช้งบประมาณ เพื่อให้สามารถบริหารงานเป็นไปอย่างมีประสิทธิภาพและประสิทธิผล โดยผลการวิเคราะห์ตำแหน่งนำมากรอกลงในกรอบอัตรากำลัง ๓ ปี ได้ดังนี้

### กรอบอัตรากำลัง ๓ ปี ระหว่างปี ๒๕๖๗-๒๕๖๙ ปรับปรุงครั้งที่ ๒

ส่วนราชการ	กรอบอัตรากำลังเดิม	กรอบอัตราตำแหน่งที่คาดว่าจะต้องใช้ในช่วงระยะเวลา ๓ ปีข้างหน้า			อัตรากำลังคนเพิ่ม / ลด			หมายเหตุ
		๒๕๖๗	๒๕๖๘	๒๕๖๙	๒๕๖๗	๒๕๖๘	๒๕๖๙	
ปลัดเทศบาล นักบริหารงานท้องถิ่น ระดับกลาง	๑	๑	๑	๑	-	-	-	
รองปลัดเทศบาล นักบริหารงานท้องถิ่น ระดับ ต้น	๑	๑	๑	๑	-	-	-	
<b>สำนักปลัดเทศบาล (๐๑)</b>								
หัวหน้าสำนักปลัดเทศบาล นักบริหารงานทั่วไป ระดับต้น	๑	๑	๑	๑	-	-	-	
นักทรัพยากรบุคคล ปก./ชก.	๑	๑	๑	๑	-	-	-	
นักวิเคราะห์นโยบายและแผน ปก./ชก.	๑	๑	๑	๑	-	-	-	
นิติกร ปก./ชก.	-	๑	๑	๑	+๑	-	-	
นักพัฒนาชุมชน ปก./ชก.	๑	๑	๑	๑	-	-	-	
เจ้าพนักงานธุรการ ปง./ชง.	๑	๑	๑	๑	-	-	-	
เจ้าพนักงานทะเบียน ปง./ชง.	๑	๑	๑	๑	-	-	-	
เจ้าพนักงานประชาสัมพันธ์ ปง./ชง.	๑	๑	๑	๑	-	-	-	
<b>ลูกจ้างประจำ</b>								
เจ้าพนักงานธุรการ	๑	๑	-	-	-	-๑	-	ว่างให้ยุบเลิก
<b>พนักงานจ้าง</b>								
ผู้ช่วยเจ้าพนักงานทะเบียน	๑	๑	๑	๑	-	-	-	
ผู้ช่วยเจ้าพนักงานพัฒนาชุมชน	๑	๑	๑	๑	-	-	-	
พนักงานขับรถยนต์(ทั็กซี่)	๓	๓	๓	๓	-	-	-	
ภารโรง	๑	๑	๑	๑	-	-	-	
คนงาน	๓	๓	๓	๓	-	-	-	
<b>กองคลัง (๐๔)</b>								
ผู้อำนวยการกองคลัง นักบริหารงานคลัง ระดับต้น	๑	๑	๑	๑	-	-	-	
นักวิชาการจัดเก็บรายได้ ปก./ชก.	๑	๑	๑	๑	-	-	-	
เจ้าพนักงานพัสดุ ปง./ชง.	๑	๑	๑	๑	-	-	-	
นักวิชาการเงินและบัญชี ปก./ชก.	๑	๑	๑	๑	-	-	-	ว่างเดิม (๑ พ.ย.๖๕)
<b>พนักงานจ้าง</b>								
ผู้ช่วยเจ้าพนักงานธุรการ	๑	๑	๑	๑	-	-	-	

ส่วนราชการ	กรอบ อัตรา กำลังเดิม	กรอบอัตราตำแหน่งที่คาดว่าจะ ต้องใช้ในช่วงระยะเวลา ๓ ปี ข้างหน้า			อัตรากำลังคน เพิ่ม / ลด			หมายเหตุ
		๒๕๖๗	๒๕๖๘	๒๕๖๙	๒๕๖๗	๒๕๖๘	๒๕๖๙	
ผู้ช่วยเจ้าพนักงานการเงินและบัญชี	๑	๑	๑	๑	-	-	-	
ผู้ช่วยเจ้าพนักงานพัสดุ	๑	๑	๑	๑	-	-	-	
ผู้ช่วยเจ้าพนักงานจัดเก็บรายได้	๑	๑	๑	๑	-	-	-	
คนงาน	๑	๑	๑	๑	-	-	-	
<b>กองช่าง (๐๕)</b>								
ผู้อำนวยการกองช่าง	๑	๑	๑	๑	-	-	-	
นักบริหารงานช่าง ระดับต้น								
หัวหน้าฝ่ายแบบแผนและก่อสร้าง	๑	๑	๑	๑	-	-	-	
นักบริหารงานช่าง ระดับต้น								
นายช่างโยธา ปง./ชง.	๑	๑	๑	๑	-	-	-	
นายช่างสำรวจ ปง./ชง.	๑	๑	๑	๑	-	-	-	ว่างเดิม
เจ้าพนักงานธุรการ ปง./ชง.	๑	๑	๑	๑	-	-	-	
<b>พนักงานจ้าง</b>								
ผู้ช่วยนายช่างโยธา	๑	๑	๑	๑	-	-	-	
ผู้ช่วยนายช่างไฟฟ้า	๑	๑	๑	๑	-	-	-	
คนงาน	๔	๔	๔	๔	-	-	-	
<b>กองสาธารณสุขและสิ่งแวดล้อม (๐๖)</b>								
ผู้อำนวยการกองสาธารณสุขและสิ่งแวดล้อม	๑	๑	๑	๑	-	-	-	ว่างเดิม ขอใช้บัญชี สล.
นักวิชาการสาธารณสุข ปก./ชก.	๑	๑	๑	๑	-	-	-	-ว่าง-
นักวิชาการสุขาภิบาล ปก./ชก.	๑	๑	๑	๑	-	-	-	
เจ้าพนักงานธุรการ ปง./ชง.	๑	๑	๑	๑	-	-	-	
<b>พนักงานจ้าง</b>								
ผู้ช่วยเจ้าพนักงานสาธารณสุข	๑	๑	๑	๑	-	-	-	
พนักงานขับรถยนต์(ทักษะ)	๒	๒	๒	๒	-	-	-	
คนงานประจำรถขยะ	๒	๒	๒	๒	-	-	-	
คนงาน	๑	๑	๑	๑	-	-	-	
คนงาน	-	๑	๑	๑	+๑	-	-	
<b>กำกองการศึกษา (๐๘)</b>								
ผู้อำนวยการกองการศึกษา	๑	๑	๑	๑	-	-	-	
นักบริหารงานการศึกษา ระดับต้น								
นักวิชาการศึกษา ปก./ชก.	๑	๑	๑	๑	-	-	-	
นักสันทนการ ปก./ชก.	๑	๑	๑	๑	-	-	-	
เจ้าพนักงานการเงินและบัญชี ปง./ชง.	๑	๑	๑	๑	-	-	-	
<b>พนักงานจ้าง</b>								
คนงาน	๑	๑	๑	๑	-	-	-	
ศูนย์พัฒนาเด็กเล็กเทศบาลตำบลคำน้ำแซบ								
ผู้อำนวยการศูนย์พัฒนาเด็กเล็ก	-	๑	๑	๑	+๑	-	-	สรรหาเมื่อรับแจ้ง จาก สล.
ครู	๑	๑	๑	๑	-	-	-	เงินอุดหนุน

ส่วนราชการ	กรอบ อัตรา กำลังเดิม	กรอบอัตราตำแหน่งที่คาดว่าจะต้องใช้ในช่วงระยะเวลา ๓ ปี ข้างหน้า			อัตรากำลังคน เพิ่ม / ลด			หมายเหตุ
		๒๕๖๗	๒๕๖๘	๒๕๖๙	๒๕๖๗	๒๕๖๘	๒๕๖๙	
ครู	๒	๒	๒	๒	-	-	-	เงินอุดหนุน ได้รับจัดสรรปี ๖๖
<u>พนักงานจ้าง</u>								
ผู้ดูแลเด็ก(ทักษะ)	๑	๑	๑	๑	-	-	-	เงินอุดหนุน
ผู้ดูแลเด็ก(ทักษะ)	๑	๑	๑	๑	-	-	-	เงิน อปท.
<u>โรงเรียนเทศบาลบ้านค่านางรอย</u>								
ผู้อำนวยการสถานศึกษา	๑	๑	๑	๑	-	-	-	เงินอุดหนุน
ครู	๒	๒	๒	๒	-	-	-	เงินอุดหนุน
ครู	๒	๒	๒	๒	-	-	-	เงินอุดหนุน ได้รับจัดสรรปี ๖๖
ภารโรง	๑	๑	๑	๑	-	-	-	เงินอุดหนุนได้รับ จัดสรร ปี ๖๖
<b>หน่วยตรวจสอบภายใน(๑๒)</b>								
นักวิชาการตรวจสอบภายใน	๑	๑	๑	๑	-	-	-	
<b>รวมทั้งสิ้น</b>	<b>๖๖</b>	<b>๖๙</b>	<b>๖๘</b>	<b>๖๘</b>	<b>+๓</b>	<b>-๑</b>	<b>-</b>	

๙. ภาระค่าใช้จ่ายเกี่ยวกับเงินเดือนและประโยชน์ตอบแทนอื่น  
การวิเคราะห์การกำหนดอัตรากำลังเพิ่มของเทศบาลตำบลคำน้ำแซบ

ที่	ชื่อสายงาน	ระดับ ตำแหน่ง	จำนวน ทั้งหมด	จำนวนที่มีอยู่ปัจจุบัน			อัตราตำแหน่งที่คาดว่าจะใช้ ในระยะเวลา ๓ปีข้างหน้า			อัตรากำลังคน เพิ่ม/ลด			ภาระค่าใช้จ่ายที่เพิ่มขึ้น (๓)			ค่าใช้จ่ายรวม (๔)			หมายเหตุ
				จำนวนคน	เงินเดือน(๑)	ตำแหน่ง (๒)	๒๕๖๗	๒๕๖๘	๒๕๖๙	๒๕๖๗	๒๕๖๘	๒๕๖๙	๒๕๖๗	๒๕๖๘	๒๕๖๙	๒๕๖๗	๒๕๖๘	๒๕๖๙	
๑	ปลัดเทศบาล (นักบริหารงานท้องถิ่น)	กลาง	๑	๑	๕๔๘,๐๔๐	๑๖๘,๐๐๐	๑	๑	๑	-	-	-	๑๙,๖๘๐	๑๙,๖๘๐	๑๙,๖๘๐	๗๓๕,๗๒๐	๗๕๕,๔๐๐	๗๗๕,๐๘๐	( ๔๘,๒๐๐ )
๒	รองปลัดเทศบาล(นักบริหารงานท้องถิ่น)	ต้น	๑	๑	๕๓๑,๓๖๐	๔๒,๐๐๐	๑	๑	๑	-	-	-	๑๗,๕๒๐	๑๘,๐๐๐	๑๘,๐๐๐	๕๙๐,๘๘๐	๖๐๘,๘๘๐	๖๒๖,๘๘๐	( ๔๔,๒๘๐ )
<b>สำนักปลัดเทศบาล(๑๑)</b>																			
๓	หน.สำนักปลัดเทศบาล(นักบริหารงานทั่วไป)	ต้น	๑	๑	๔๘๓,๑๒๐	๔๒,๐๐๐	๑	๑	๑	-	-	-	๑๕,๔๘๐	๑๖,๐๘๐	๑๖,๖๘๐	๕๔๐,๖๐๐	๕๕๖,๖๘๐	๕๗๓,๓๖๐	( ๔๐,๒๖๐ )
๔	นักวิเคราะห์นโยบายและแผน	ปก/ขม	๑	๑	๔๒๙,๒๔๐	๐	๑	๑	๑	-	-	-	๑๓,๐๘๐	๑๓,๒๐๐	๑๓,๔๔๐	๔๔๒,๓๒๐	๔๕๕,๕๒๐	๔๖๘,๙๖๐	( ๓๕,๗๗๐ )
๕	นักทรัพยากรบุคคล	ปก/ขม	๑	๑	๒๗๑,๔๔๐	๐	๑	๑	๑	-	-	-	๑๑,๑๖๐	๑๑,๒๘๐	๑๑,๗๖๐	๒๘๒,๖๐๐	๒๙๓,๘๘๐	๓๐๕,๖๔๐	( ๒๒,๖๒๐ )
๖	<b>นิติกร</b>	ปก/ขม	๑	๐	๐	๐	๑	๑	๑	๑			๓๕๕,๓๒๐	๑๒,๐๐๐	๑๒,๐๐๐	๓๕๕,๓๒๐	๓๖๗,๓๒๐	๓๗๙,๓๒๐	<b>กำหนดเพิ่ม</b>
๗	นักพัฒนาชุมชน	ปก/ขม	๑	๑	๔๖๘,๙๖๐	๐	๑	๑	๑	-	-	-	๑๔,๑๖๐	๑๕,๔๘๐	๑๖,๐๘๐	๔๘๓,๑๒๐	๔๙๘,๖๐๐	๕๑๔,๖๘๐	( ๓๙,๐๘๐ )
๘	เจ้าพนักงานประชาสัมพันธ์	ปง/ขม	๑	๑	๒๖๙,๘๘๐	๐	๑	๑	๑	-	-	-	๑๐,๕๖๐	๑๐,๘๐๐	๑๑,๐๔๐	๒๘๐,๔๔๐	๒๙๑,๒๔๐	๓๐๒,๒๘๐	( ๒๒,๔๙๐ )
๙	เจ้าพนักงานธุรการ	ปง/ขม	๑	๑	๒๕๔,๒๘๐	๐	๑	๑	๑	-	-	-	๑๐,๒๐๐	๑๐,๕๖๐	๑๐,๘๐๐	๒๖๔,๔๘๐	๒๗๕,๐๔๐	๒๘๖,๘๘๐	( ๒๒,๑๙๐ )
๑๐	เจ้าพนักงานทะเบียน	ปง/ขม	๑	๑	๑๘๙,๖๐๐	๐	๑	๑	๑	-	-	-	๙,๒๔๐	๘,๘๘๐	๙,๐๐๐	๑๙๘,๘๔๐	๒๐๗,๗๒๐	๒๑๖,๗๒๐	( ๑๕,๘๐๐ )
<b>ลูกจ้างประจำ</b>																			
๑๑	เจ้าพนักงานธุรการ	-	๑	๑	๒๘๐,๐๘๐	๐	๑	๐	๐	-	-๑	-	๘,๘๘๐	-	-	๒๘๘,๙๖๐	-	-	( ๒๓,๓๔๐ )
<b>พนักงานจ้าง</b>																			
๑๒	ผู้ช่วยเจ้าพนักงานพัฒนาชุมชน	-	๑	๑	๑๖๖,๒๐๐	๐	๑	๑	๑	-	-	-	๖,๗๒๐	๖,๙๖๐	๗,๒๐๐	๑๗๒,๙๒๐	๑๗๙,๘๘๐	๑๘๗,๐๘๐	( ๑๓,๘๕๐ )
๑๓	ผู้ช่วยเจ้าพนักงานทะเบียน	-	๑	๑	๒๑๘,๐๔๐	๐	๑	๑	๑	-	-	-	๘,๗๖๐	๙,๑๒๐	๙,๔๘๐	๒๒๖,๘๐๐	๒๓๕,๙๒๐	๒๔๕,๕๐๐	( ๑๘,๑๗๐ )
๑๔	พนักงานขับรถยนต์(ทักษะ)	-	๑	๑	๒๐๓,๔๐๐	๐	๑	๑	๑	-	-	-	๘,๑๖๐	๘,๕๒๐	๘,๘๘๐	๒๑๑,๕๖๐	๒๒๐,๐๘๐	๒๒๘,๙๖๐	( ๑๖,๙๕๐ )
๑๕	พนักงานขับรถยนต์(ทักษะ)	-	๑	๑	๑๘๘,๐๔๐	๐	๑	๑	๑	-	-	-	๗,๕๖๐	๗,๙๒๐	๘,๒๘๐	๑๙๕,๖๐๐	๒๐๓,๕๒๐	๒๑๑,๖๘๐	( ๑๕,๖๗๐ )
๑๖	พนักงานขับรถยนต์(ทักษะ)	-	๑	๑	๑๘๐,๙๖๐	๐	๑	๑	๑	-	-	-	๗,๓๒๐	๗,๕๖๐	๗,๙๒๐	๑๘๘,๒๘๐	๑๙๕,๘๔๐	๒๐๓,๗๖๐	( ๑๕,๐๘๐ )
๑๗	ภารโรง	-	๑	๑	๑๐๘,๐๐๐	๐	๑	๑	๑	-	-	-	-	-	-	๑๐๘,๐๐๐	๑๐๘,๐๐๐	๑๐๘,๐๐๐	( ๙,๐๐๐ )
๑๘	คนงาน	-	๓	๓	๓๒๔,๐๐๐	๐	๓	๓	๓	-	-	-	-	-	-	๓๒๔,๐๐๐	๓๒๔,๐๐๐	๓๒๔,๐๐๐	( ๒๗,๐๐๐ )

ที่	ชื่อสายงาน	ระดับ ตำแหน่ง	จำนวน ทั้งหมด	จำนวนที่มีอยู่ปัจจุบัน			อัตราตำแหน่งที่คาดว่าจะใช้			อัตรากำลังคน			ภาระค่าใช้จ่ายที่เพิ่มขึ้น (๓)			ค่าใช้จ่ายรวม (๔)			หมายเหตุ
				จำนวนคน	เงินเดือน(๑)	เงินประจำ ตำแหน่ง (๒)	ในระยะเวลา ๓ปีข้างหน้า			เพิ่ม/ลด			๒๕๖๗	๒๕๖๘	๒๕๖๙	๒๕๖๗	๒๕๖๘	๒๕๖๙	
							๒๕๖๗	๒๕๖๘	๒๕๖๙	๒๕๖๗	๒๕๖๘	๒๕๖๙							
<b>กองคลัง(๐๔)</b>																			
๑๙	ผู้อำนวยการกองคลัง(นักบริหารงานการคลัง)	ต้น	๑	๑	๔๖๒,๒๔๐	๔๒,๐๐๐	๑	๑	๑	-	-	-	๑๓,๓๒๐	๑๕,๒๔๐	๑๕,๗๒๐	๕๑๗,๕๖๐	๕๓๒,๘๐๐	๕๔๘,๕๒๐	( ๓๘,๕๒๐ )
๒๐	นักวิชาการจัดเก็บรายได้	ปท/ชก	๑	๐	๓๕๕,๓๒๐	๐	๑	๑	๑	-	-	-	๑๒,๐๐๐	๑๒,๐๐๐	๑๒,๐๐๐	๓๖๗,๓๒๐	๓๗๙,๓๒๐	๓๙๑,๓๒๐	ว่างเต็ม
๒๑	นักวิชาการเงินและบัญชี	ปท/ชก.	๑	๐	๓๕๕,๓๒๐	๐	๑	๑	๑	-	-	-	๑๒,๐๐๐	๑๒,๐๐๐	๑๒,๐๐๐	๓๖๗,๓๒๐	๓๗๙,๓๒๐	๓๙๑,๓๒๐	ว่างเต็ม
๒๒	เจ้าพนักงานพัสดุ	ปส/ชง	๑	๑	๑๖๘,๓๖๐	๐	๑	๑	๑	-	-	-	๖,๔๘๐	๖,๘๔๐	๖,๙๖๐	๑๗๔,๘๔๐	๑๘๑,๖๘๐	๑๘๘,๖๔๐	( ๑๔,๐๓๐ )
<b>พนักงานจ้าง</b>																			
๒๓	ผู้ช่วยเจ้าพนักงานพัสดุ	-	๑	๑	๑๕๙,๑๒๐	๐	๑	๑	๑	-	-	-	๖,๓๖๐	๖,๗๒๐	๖,๙๖๐	๑๖๕,๔๘๐	๑๗๒,๒๐๐	๑๗๙,๑๖๐	( ๑๓,๒๖๐ )
๒๔	ผู้ช่วยเจ้าพนักงานการเงินและบัญชี	-	๑	๑	๑๕๐,๖๐๐	๐	๑	๑	๑	-	-	-	๖,๑๒๐	๖,๓๖๐	๖,๔๘๐	๑๕๖,๗๒๐	๑๖๓,๐๘๐	๑๖๙,๕๖๐	( ๑๒,๕๕๐ )
๒๕	ผู้ช่วยเจ้าพนักงานจัดเก็บรายได้	-	๑	๑	๑๕๕,๑๖๐	๐	๑	๑	๑	-	-	-	๖,๒๔๐	๖,๔๘๐	๖,๗๒๐	๑๖๑,๔๐๐	๑๖๘,๐๐๐	๑๗๔,๗๒๐	( ๑๒,๙๓๐ )
๒๖	ผู้ช่วยเจ้าพนักงานธุรการ	-	๑	-	๑๓๘,๐๐๐	๐	๑	๑	๑	-	-	-	-	๕,๕๒๐	๕,๗๖๐	๑๓๘,๐๐๐	๑๔๓,๕๒๐	๑๔๙,๒๘๐	ว่างเต็ม
๒๗	คนงาน	-	๑	๑	๑๐๘,๐๐๐	๐	๑	๑	๑	-	-	-	-	-	-	๑๐๘,๐๐๐	๑๐๘,๐๐๐	๑๐๘,๐๐๐	( ๙,๐๐๐ )
<b>กองช่าง(๐๕)</b>																			
๒๘	ผู้อำนวยการกองช่าง (นักบริหารงานช่าง)	ต้น	๑	๑	๔๙๐,๘๐๐	๔๒,๐๐๐	๑	๑	๑	-	-	-	๑๕,๗๒๐	๑๖,๔๔๐	๑๖,๙๒๐	๕๔๘,๕๒๐	๕๖๔,๙๖๐	๕๘๑,๘๘๐	( ๔๐,๙๐๐ )
๒๙	หัวหน้าฝ่ายแบบแผนและก่อสร้าง	ต้น	๑	๑	๓๕๕,๓๒๐	๑๘,๐๐๐	๑	๑	๑	-	-	-	๑๒,๐๐๐	๑๒,๐๐๐	๑๒,๐๐๐	๓๖๗,๓๒๐	๓๗๙,๓๒๐	๓๙๑,๓๒๐	( ๓๔,๑๑๐ )
๓๐	นายช่างโยธา	ปท/ชก	๑	๑	๓๔๑,๑๖๐	๐	๑	๑	๑	-	-	-	๑๐,๙๒๐	๑๑,๔๐๐	๑๑,๖๔๐	๓๕๒,๐๘๐	๓๖๓,๔๘๐	๓๗๕,๑๒๐	( ๒๘,๔๓๐ )
๓๑	นายช่างสำรวจ	ปท/ชง	๑	๐	๒๙๗,๙๐๐	๐	๑	๑	๑	-	-	-	๙,๗๒๐	๙,๗๒๐	๙,๗๒๐	๓๐๗,๖๒๐	๓๑๗,๓๔๐	๓๒๗,๐๖๐	ว่างเต็ม
๓๒	เจ้าพนักงานธุรการ	ปท/ชก	๑	๑	๒๙๑,๒๔๐	๐	๑	๑	๑	-	-	-	๑๑,๐๔๐	๑๑,๑๖๐	๑๑,๙๒๐	๓๐๒,๒๘๐	๓๑๓,๔๔๐	๓๒๔,๓๖๐	( ๒๔,๒๗๐ )
<b>พนักงานจ้าง</b>																			
๓๓	ผู้ช่วยนายช่างไฟฟ้า	-	๑	๑	๑๗๐,๐๔๐	๐	๑	๑	๑	-	-	-	๖,๘๔๐	๗,๐๘๐	๗,๔๔๐	๑๗๖,๘๘๐	๑๘๓,๙๖๐	๑๙๑,๔๐๐	( ๑๔,๑๗๐ )
๓๔	ผู้ช่วยนายช่างโยธา	-	๑	๑	๑๓๘,๐๐๐	๐	๑	๑	๑	-	-	-	๕,๕๒๐	๕,๖๔๐	๖,๐๐๐	๑๔๓,๕๒๐	๑๔๙,๑๖๐	๑๕๕,๑๖๐	( ๑๑,๕๐๐ )
๓๕	คนงาน	-	๔	๔	๔๓๒,๐๐๐	๐	๔	๔	๔	-	-	-	-	-	-	๔๓๒,๐๐๐	๔๓๒,๐๐๐	๔๓๒,๐๐๐	( ๓๖,๐๐๐ )
<b>กองสาธารณสุขและสิ่งแวดล้อม(๐๖)</b>																			
๓๖	ผอ.กองสาธารณสุข(นักบริหารงานสาธารณสุข)	ต้น	๑	-	๓๙๓,๖๐๐	๔๒,๐๐๐	๑	๑	๑	-	-	-	๑๓,๖๒๐	๑๓,๖๒๐	๑๓,๖๒๐	๔๐๗,๒๒๐	๔๒๐,๘๘๐	๔๓๔,๕๖๐	( ๓๒,๘๐๐ )
๓๗	นักวิชาการสาธารณสุข	ปท/ชก	๑	๑	๓๖๙,๔๘๐	๐	๑	๑	๑	-	-	-	๑๓,๐๘๐	๑๓,๔๔๐	๑๓,๓๒๐	๓๘๒,๕๖๐	๓๙๖,๐๐๐	๔๐๙,๓๒๐	( ๓๐,๗๙๐ )



ที่	ชื่อสายงาน	ระดับตำแหน่ง	จำนวนทั้งหมด	จำนวนที่มีอยู่ปัจจุบัน			อัตราตำแหน่งที่คาดว่าจะใช้			อัตรากำลังคน			ภาวะค่าใช้จ่ายที่เพิ่มขึ้น (๓)			ค่าใช้จ่ายรวม (๔)			หมายเหตุ
				จำนวนคน	เงินเดือน(๑)	ตำแหน่ง (๒)	ในระยะเวลา ๓ปีข้างหน้า			เพิ่ม/ลด			๒๕๖๗	๒๕๖๘	๒๕๖๙	๒๕๖๗	๒๕๖๘	๒๕๖๙	
							๒๕๖๗	๒๕๖๘	๒๕๖๙	๒๕๖๗	๒๕๖๘	๒๕๖๙							
๕๕	ผู้ดูแลเด็ก(ทักษะ)	-	๑	๑	๙,๗๘๐	๐	๑	๑	๑	-	-	-	๔,๘๐๐	๔,๙๒๐	๕,๑๖๐	๑๔,๕๘๐	๑๙,๕๐๐	๒๔,๖๖๐	จ่ายจากเงินรายได้
	<b>ร.เทศบาลบ้านค่านางรอย</b>																		
๕๖	ผู้อำนวยการสถานศึกษา	-	๑	๑	๐	๐	๑	๑	๑	-	-	-	-	-	-	-	-	-	เงินอุดหนุน
๕๗	ครู	-	๒	๒	๐	๐	๒	๒	๒	-	-	-	-	-	-	-	-	-	เงินอุดหนุน
๕๘	ครู	-	๒	-	๐	๐	๒	๒	๒				-	-	-	-	-	-	เปลี่ยนตำแหน่ง/เงินอุดหนุน
	<b>พนักงานจ้าง</b>																		
๕๙	ภารโรง(โรงเรียน)	-	๑	๑	๐	๐	๑	๑	๑	-	-	-	๐	๐	๐	๐	๐	๐	เงินอุดหนุน
	<b>หน่วยตรวจสอบภายใน(๑๒)</b>																		
๖๐	นักวิชาการตรวจสอบภายใน	ป/ชก	๑	๑	๓๒๙,๗๖๐	๐	๑	๑	๑	-	-	-	๑๒,๙๖๐	๑๓,๔๔๐	๑๓,๓๒๐	๓๔๒,๗๒๐	๓๕๖,๑๖๐	๓๖๙,๔๘๐	( ๒๗,๔๘๐ )
(๕)	<b>รวม</b>		๖๙	๕๗	๑๓,๓๑๕,๘๐๐	๔๓๘,๐๐๐	๖๙	๖๘	๖๘	+๓	-๑	๐	๘๗๒,๖๒๐	๘๘๓,๕๘๐	๘๕๔,๘๖๐	๑๔,๕๘๖,๔๒๐	๑๙,๖๓๖,๔๐๐	๑๕,๐๙๑,๒๖๐	
(๖)	<b>ประมาณการประโยชน์ตอบแทนอื่น ๑๕ %</b>															๒,๑๘๗,๙๖๓	๒,๑๙๕,๔๖๐	๒,๒๖๓,๖๘๙	
(๗)	<b>รวมเป็นค่าใช้จ่ายบุคคลทั้งสิ้น</b>															๑๖,๗๗๔,๓๘๓	๑๖,๘๓๑,๘๖๐	๑๗,๓๕๔,๙๔๙	
(๘)	<b>ร้อยละ ๔๐ จากงบประมาณรายจ่ายประจำปี</b>															๒๘,๙๐	๒๗,๖๒	๒๗,๑๒	

**หมายเหตุ :** ฐานการคำนวณงบประมาณรายจ่ายประจำปี พ.ศ.๒๕๖๗ ให้ใช้ข้อบัญญัติ/เทศบัญญัติงบประมาณรายจ่ายประจำปี พ.ศ.๒๕๖๖ และฉบับเพิ่มเติมที่ประกาศใช้มาประมาณการเพิ่มขึ้นไม่เกินร้อยละ ๕

เพื่อเป็นฐานการคำนวณ สำหรับงบประมาณรายจ่ายประจำปี พ.ศ.๒๕๖๘ และ พ.ศ.๒๕๖๙ ให้ประมาณการบวกเพิ่มขึ้นอีกไม่เกินร้อยละ ๕ เพื่อเป็นฐานคำนวณภาวะค่าใช้จ่ายด้านการบริหารงานบุคคล

ตามมาตรา ๓๕ แห่งพระราชบัญญัติระเบียบบริหารงานบุคคลส่วนท้องถิ่น พ.ศ.๒๕๔๒ สำหรับองค์กรปกครองส่วนท้องถิ่นใดที่มีงบประมาณรายจ่ายเฉพาะการเกี่ยวกับการประปา ไฟฟ้า สถานีขนส่ง

หรือกิจกรรมสถานธนาบาล และได้ตั้งงบประมาณไว้ในข้อบัญญัติ /เทศบัญญัติให้นำมารวมเป็นฐานการคำนวณภาวะค่าใช้จ่ายด้านการบริหารงานบุคคลด้วย ดังนี้

- ฐานการคำนวณงบประมาณรายจ่ายประจำปี พ.ศ.๒๕๖๗ ให้ประมาณการเพิ่มขึ้นร้อยละ ๕ ของงบประมาณรายจ่ายประจำปี ๒๕๖๖  $๕๕,๒๗๑,๙๑๓$  (บาท)

งบประมาณรายจ่ายประจำปี ๒๕๖๗ จำนวน  $๕๘,๐๓๕,๕๐๙$  บาท  $(๕๕,๒๗๑,๙๑๓ \times ๕\%) + ๕๕,๒๗๑,๙๑๓ = ๕๘,๐๓๕,๕๐๙$

- ฐานการคำนวณงบประมาณรายจ่ายประจำปี พ.ศ.๒๕๖๘ ให้ประมาณการเพิ่มขึ้นร้อยละ ๕ ของงบประมาณรายจ่ายประจำปี ๒๕๖๗  $(๕๘,๐๓๕,๕๐๙$  บาท)

งบประมาณรายจ่ายประจำปี ๒๕๖๘ จำนวน  $๖๐,๙๓๗,๒๘๔$  บาท  $(๕๘,๐๓๕,๕๐๙ \times ๕\%) + ๕๘,๐๓๕,๕๐๙ = ๖๐,๙๓๗,๒๘๔$

- ฐานการคำนวณงบประมาณรายจ่ายประจำปี พ.ศ.๒๕๖๙ ให้ประมาณการเพิ่มขึ้นร้อยละ ๕ ของงบประมาณรายจ่ายประจำปี ๒๕๖๘  $(๖๐,๙๓๗,๒๘๔$  บาท)

งบประมาณรายจ่ายประจำปี ๒๕๖๙ จำนวน  $๖๓,๙๘๔,๑๔๘$  บาท  $(๖๐,๙๓๗,๒๘๔ \times ๕\%) + ๖๐,๙๓๗,๒๘๔ = ๖๓,๙๘๔,๑๔๘$

: ข้าราชการลาป่วย ลูกจ้างประจำลาป่วย รวมถึงข้าราชการครู บุคลากรทางการศึกษา ลูกจ้างประจำ และพนักงานจ้าง ที่ได้รับเงินอุดหนุนที่จ่ายเป็นเงินเดือน ค่าจ้าง ให้ระบุข้อมูลกรอบตำแหน่งและจำนวน

ผู้ดำรงตำแหน่งไว้ในแผนอัตรากำลัง แต่ไม่ต้องนำมาคิดรวมเป็นภาวะค่าใช้จ่ายด้านการบริหารงานบุคคลตามมาตรา ๓๕ แห่งพระราชบัญญัติระเบียบบริหารงานบุคคลส่วนท้องถิ่น พ.ศ.๒๕๔๒ (ตำแหน่งแถบสีคลุม)

ที่	ชื่อสายงาน	ระดับ ตำแหน่ง	จำนวน ทั้งหมด	จำนวนที่มีอยู่ปัจจุบัน			อัตราตำแหน่งที่คาดว่าจะใช้ ในระยะเวลา ๓ปีข้างหน้า			อัตรากำลังคน เพิ่ม/ลด			ภาวะค่าใช้จ่ายที่เพิ่มขึ้น (๓)			ค่าใช้จ่ายรวม (๔)			หมายเหตุ
				จำนวนคน	เงินเดือน(๑)	เงินประจำ ตำแหน่ง (๒)	๒๕๖๗	๒๕๖๘	๒๕๖๙	๒๕๖๗	๒๕๖๘	๒๕๖๙	๒๕๖๗	๒๕๖๘	๒๕๖๙	๒๕๖๗	๒๕๖๘	๒๕๖๙	

: ข้าราชการครู พนักงานครูหรือบุคลากรทางการศึกษาที่องค์กรปกครองส่วนท้องถิ่นกำหนดตำแหน่งเพิ่มโดยใช้งบประมาณขององค์กรปกครองส่วนท้องถิ่นจ่ายเงินเดือนค่าตอบแทนตามหนังสือกรมส่งเสริม  
การปกครองส่วนท้องถิ่นที่ มท ๐๘๐๙.๔/ว๘๔๙ ลงวันที่ ๕ มีนาคม ๒๕๖๒ เรื่อง การกำหนดเลขที่ตำแหน่งของข้าราชการครู/พนักงานครูในสถานศึกษาและศูนย์พัฒนาเด็กเล็กขององค์กรปกครองส่วนท้องถิ่น  
ให้นำมาคำนวณเป็นภาวะค่าใช้จ่ายด้านการบริหารงานบุคคลตามมาตรา ๓๕ แห่งพระราชบัญญัติระเบียบบริหารงานบุคคลส่วนท้องถิ่น พ.ศ.๒๕๔๒ ด้วย

: ให้บันทึกข้อมูลเรียงลำดับรหัสส่วนราชการ (สำนัก กอง หรือส่วนราชการที่เรียกชื่ออย่างอื่น ) ในองค์กรปกครองส่วนท้องถิ่นนั้น

\*ข้อมูลเงินเดือน (๑) ต้องมีจำนวนตรงกับข้อมูลในช่องเงินเดือนของบัญชีแสดงจัดคนลงสู่ตำแหน่งและการกำหนดเลขที่ตำแหน่งในส่วนราชการ

\*ข้อมูลในช่องเงินประจำตำแหน่ง (๒) ต้องมีจำนวนตรงกับข้อมูลในช่องเงินประจำตำแหน่งของบัญชีแสดงจัดคนลงสู่ตำแหน่งและการกำหนดเลขที่ตำแหน่งในส่วนราชการ









ตำแหน่งมีคครอง				เงินตำแหน่ง+ ค่าตอบแทน	ตำแหน่งว่าง		
เงินเดือน	๑ ชั้น ๖๗	๑ ชั้น ๖๘	๑ ชั้น ๖๙		ตำแหน่งว่าง	เงินเดือนค่ากลาง	๑ ชั้นค่ากลาง
๔๘,๒๐๐	๔๙,๘๓๐	๕๑,๕๒๐	๕๓,๒๓๐	๑๔,๐๐๐	บริหารกลาง	๔๕,๖๗๐	๑๙,๖๘๐
๔๔,๒๘๐	๔๕,๗๔๐	๔๗,๒๔๐	๔๘,๗๔๐	๓,๕๐๐	อำนวยการกลาง	๔๔,๘๕๐	๑๙,๒๐๐
					อำนวยการต้น	๓๒,๘๐๐	๑๓,๖๒๐
๔๐,๒๖๐	๔๑,๕๕๐	๔๒,๘๔๐	๔๔,๒๘๐	๓,๕๐๐	ปก/ชก	๒๙,๖๑๐	๑๒,๐๐๐
๓๕,๗๗๐	๓๖,๘๖๐	๓๗,๙๖๐	๓๙,๐๘๐		ปง/ชง	๒๔,๘๒๕	๙,๗๒๐
๒๒,๖๒๐	๒๓,๕๕๐	๒๔,๔๙๐	๒๕,๔๗๐				
๓๙,๐๘๐	๔๐,๒๖๐	๔๑,๕๕๐	๔๒,๘๔๐				
๒๒,๔๙๐	๒๓,๓๗๐	๒๔,๒๗๐	๒๕,๑๙๐				
๒๑,๑๙๐	๒๒,๐๔๐	๒๒,๙๒๐	๒๓,๘๒๐				
๑๕,๘๐๐	๑๖,๕๗๐	๑๗,๓๑๐	๑๘,๐๖๐				
๒๓,๓๔๐	๒๔,๐๘๐	๐	๐				
๑๓,๘๕๐	๑๔,๔๑๐	๑๔,๙๗๐	๑๕,๕๙๐				
๑๘,๑๗๐	๑๘,๙๐๐	๑๙,๖๖๐	๒๐,๔๕๐				
๑๖,๙๕๐	๑๗,๖๓๐	๑๘,๓๔๐	๑๙,๐๘๐				
๑๕,๖๗๐	๑๖,๓๐๐	๑๖,๙๖๐	๑๗,๖๔๐				
๑๕,๐๘๐	๑๕,๖๙๐	๑๖,๓๒๐	๑๖,๙๘๐				
๙,๐๐๐							
๒๗,๐๐๐							

ตำแหน่งมีคครอง				เงินตำแหน่ง+ ค่าตอบแทน	ตำแหน่งว่าง					
เงินเดือน	๑ ชั้น ๖๗	๑ ชั้น ๖๘	๑ ชั้น ๖๙		ตำแหน่งว่าง	เงินเดือนค่ากลาง	๑ ชั้นค่ากลาง			
๓๘,๕๒๐	๓๙,๖๓๐	๔๐,๙๐๐	๔๒,๒๑๐	๓,๕๐๐						
๐	๐	๐	๐							
๑๔,๐๓๐	๑๔,๕๗๐	๑๕,๑๔๐	๑๕,๗๒๐							
๑๓,๒๖๐	๑๓,๗๙๐	๑๔,๓๕๐	๑๔,๙๓๐							
๑๒,๕๕๐	๑๓,๐๖๐	๑๓,๕๙๐	๑๔,๑๓๐							
๑๒,๙๓๐	๑๓,๔๕๐	๑๓,๙๙๐	๑๔,๕๕๐							
๙,๐๐๐										
๔๐,๙๐๐	๔๒,๒๑๐	๔๓,๕๘๐	๔๔,๙๙๐	๓,๕๐๐						
๓๔,๑๑๐	๓๕,๒๒๐	๓๖,๓๑๐	๓๗,๔๑๐	๑,๕๐๐						
๒๘,๔๓๐	๒๙,๓๔๐	๓๐,๒๙๐	๓๑,๒๖๐							
๒๔,๒๗๐	๒๕,๑๙๐	๒๖,๑๒๐	๒๗,๐๓๐							
๑๔,๑๗๐	๑๔,๗๔๐	๑๕,๓๓๐	๑๕,๙๕๐							
๑๑,๕๐๐	๑๑,๙๖๐	๑๒,๔๓๐	๑๒,๙๓๐							
๐	๐	๐	๐	๓,๕๐๐						
๓๐,๗๙๐	๓๑,๘๘๐	๓๓,๐๐๐	๓๔,๑๑๐							









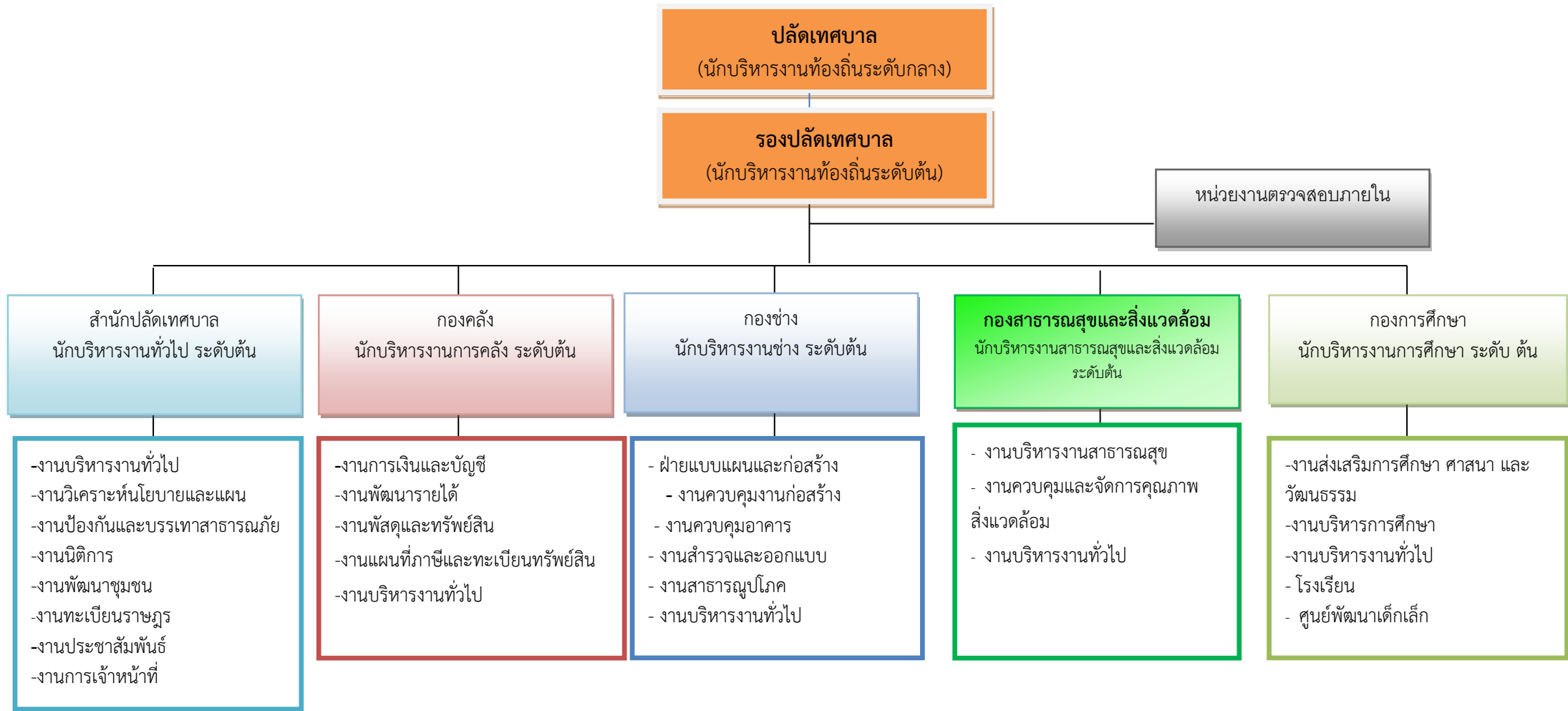




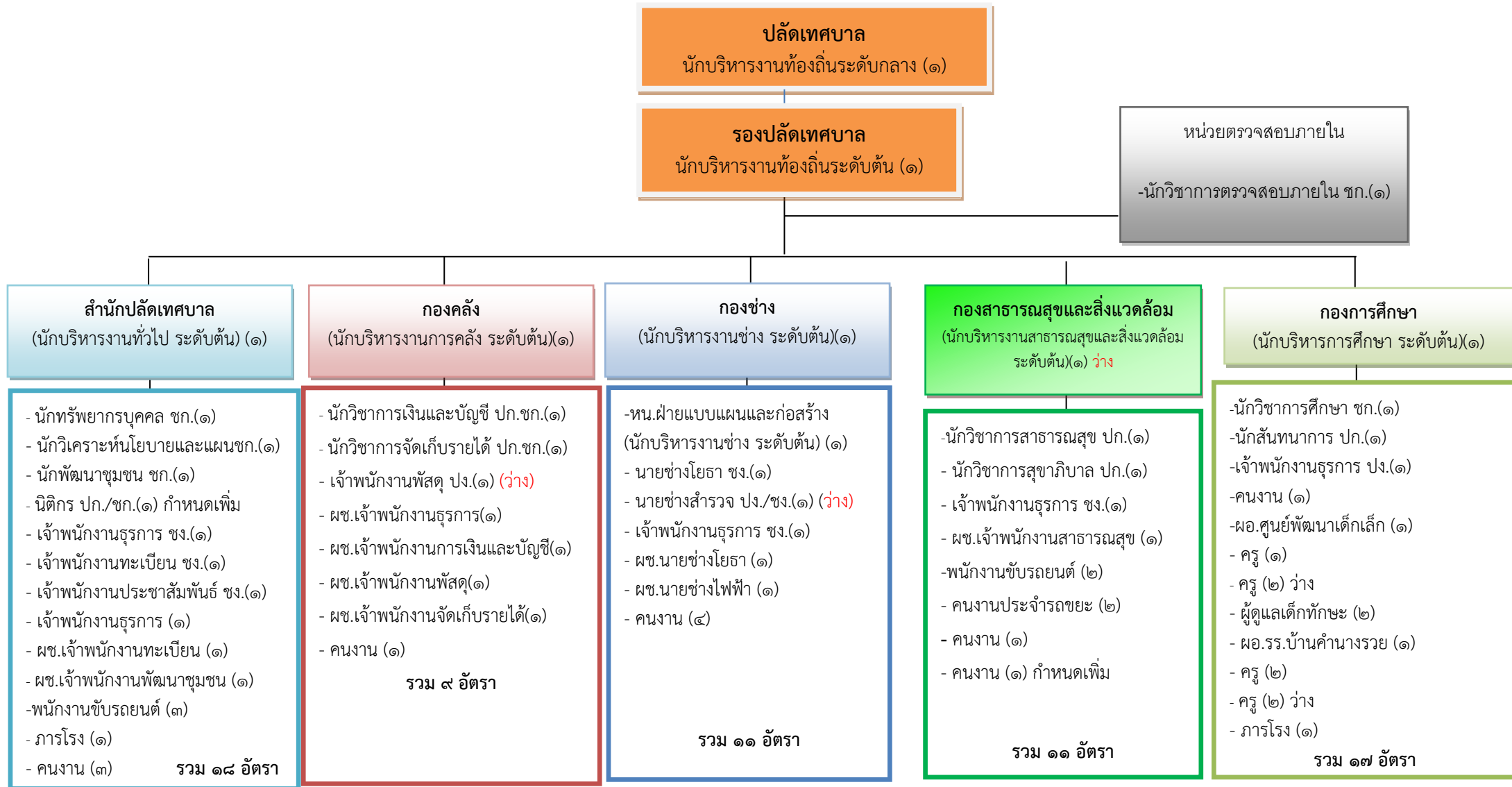


### ๑๐. แผนภูมิโครงสร้างการแบ่งส่วนราชการตามแผนอัตรากำลัง ๓ ปี

#### โครงสร้างเทศบาลตำบลค้ำน้ำแซบ

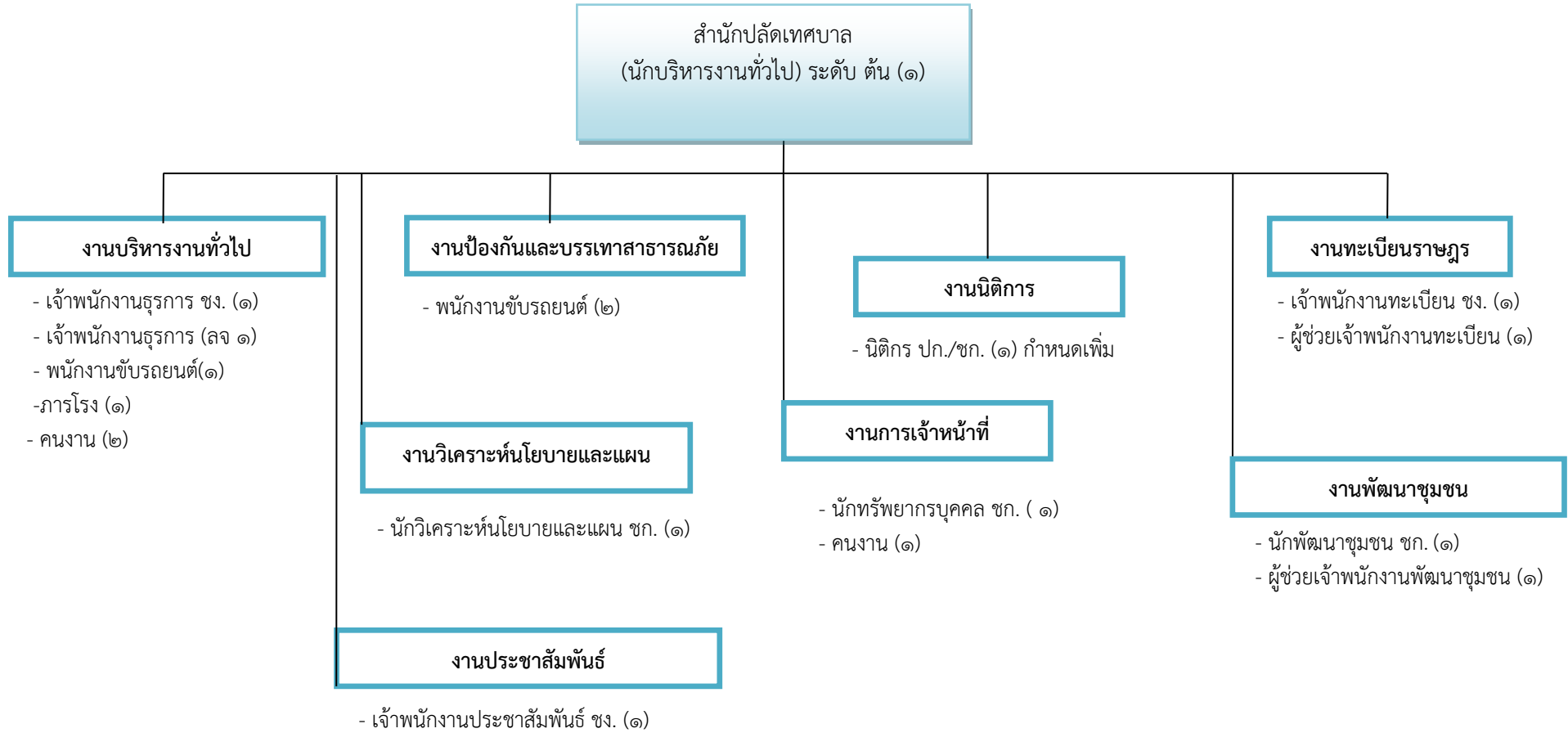


โครงสร้างอัตรากำลังเทศบาลตำบลคำน้ำแซบ



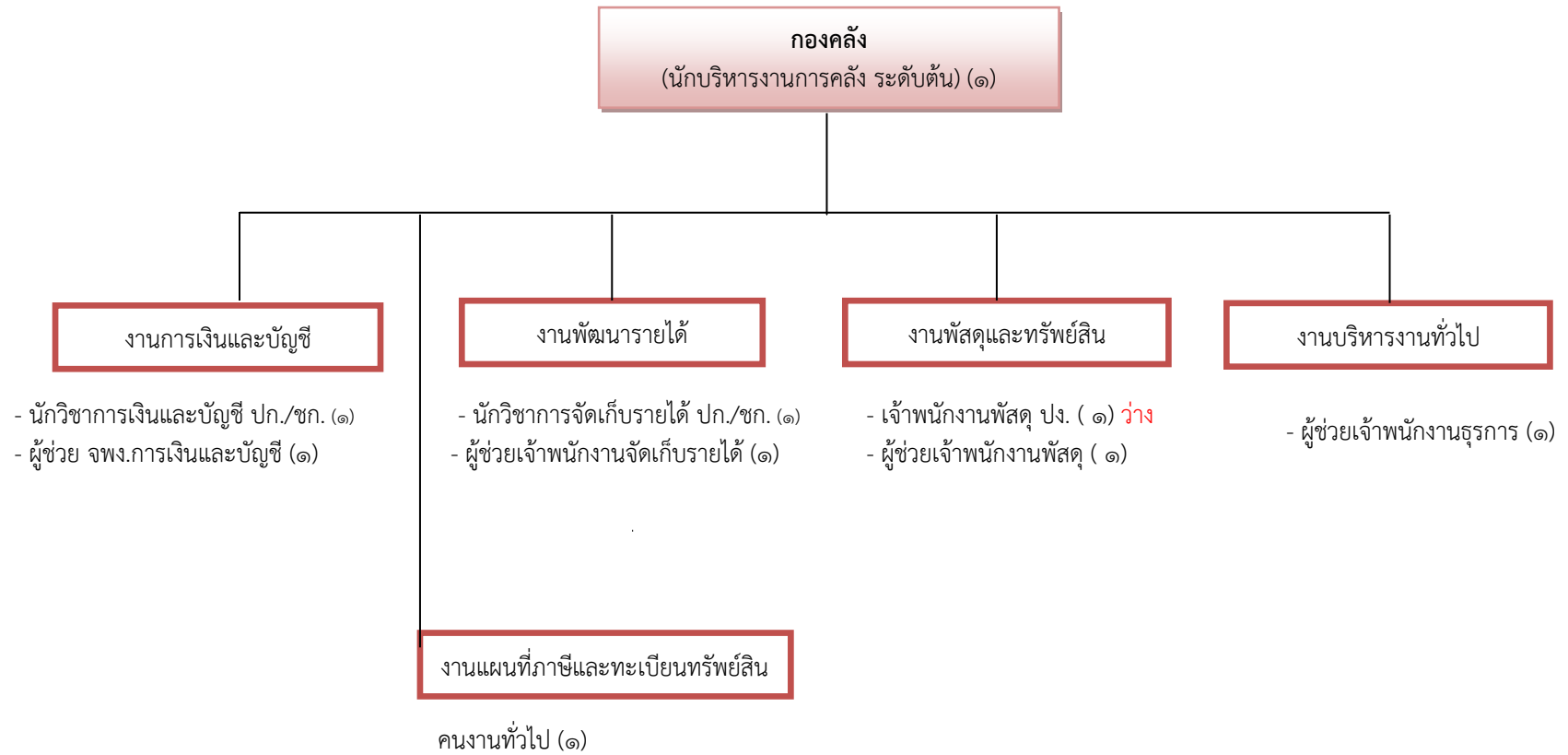
ระดับ	บริหาร ท้องถิ่น (สูง)	บริหาร ท้องถิ่น (กลาง)	บริหาร ท้องถิ่น (ต้น)	อำนาจการ ท้องถิ่น (สูง)	อำนาจการ ท้องถิ่น (กลาง)	อำนาจการ ท้องถิ่น (ต้น)	วิชาการ (ขช.)	วิชาการ (ขพ.)	วิชาการ (ขก.)	วิชาการ (ปก.)	ทั่วไป (อส.)	ทั่วไป (ขง.)	ทั่วไป (ปง.)	ลูกจ้าง ประจำ	บริหาร สถานศึกษา	ครู (คศ.๒)	ครู (คศ.๑)	ครู (ว่าง)	พนักงานจ้าง		รวม
																			ทั่วไป	ภารกิจ	
จำนวน	-	๑	๑	-	-	๖	-	-	๕	๖	-	๖	๓	๑	๒	๑	๒	๔	๑๕	๑๖	๖๙

โครงสร้างสำนักปลัดเทศบาล



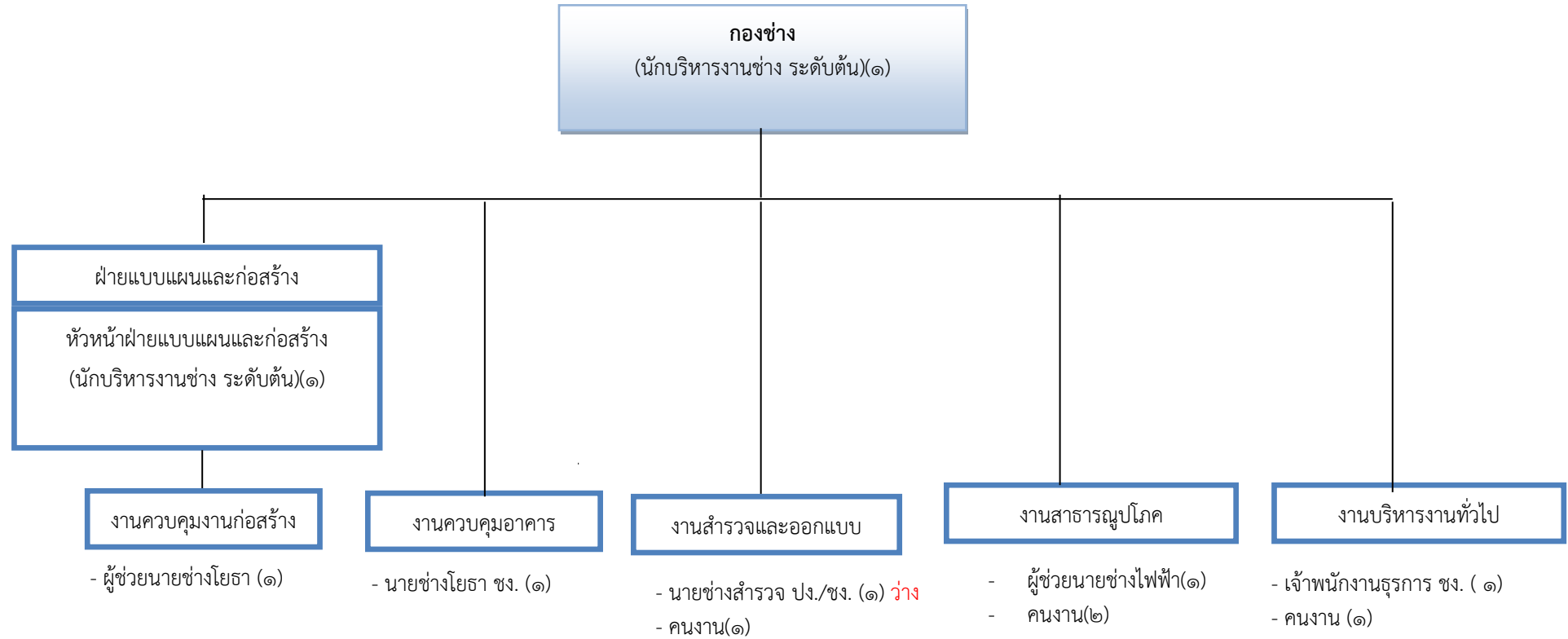
ระดับ	อำนาจการท้องถิ่น			วิชาการ				ทั่วไป			ลูกจ้างประจำ	พนักงานจ้าง		รวม
	ต้น	กลาง	สูง	ปฏิบัติการ	ชำนาญการ	ชำนาญการพิเศษ	เชี่ยวชาญ	ปฏิบัติงาน	ชำนาญงาน	อาวุโส		ภารกิจ	ทั่วไป	
จำนวน	๑	-	-	๑	๓	-	-	-	๓	-	๑	๕	๔	๑๘

### โครงสร้างกองคลัง



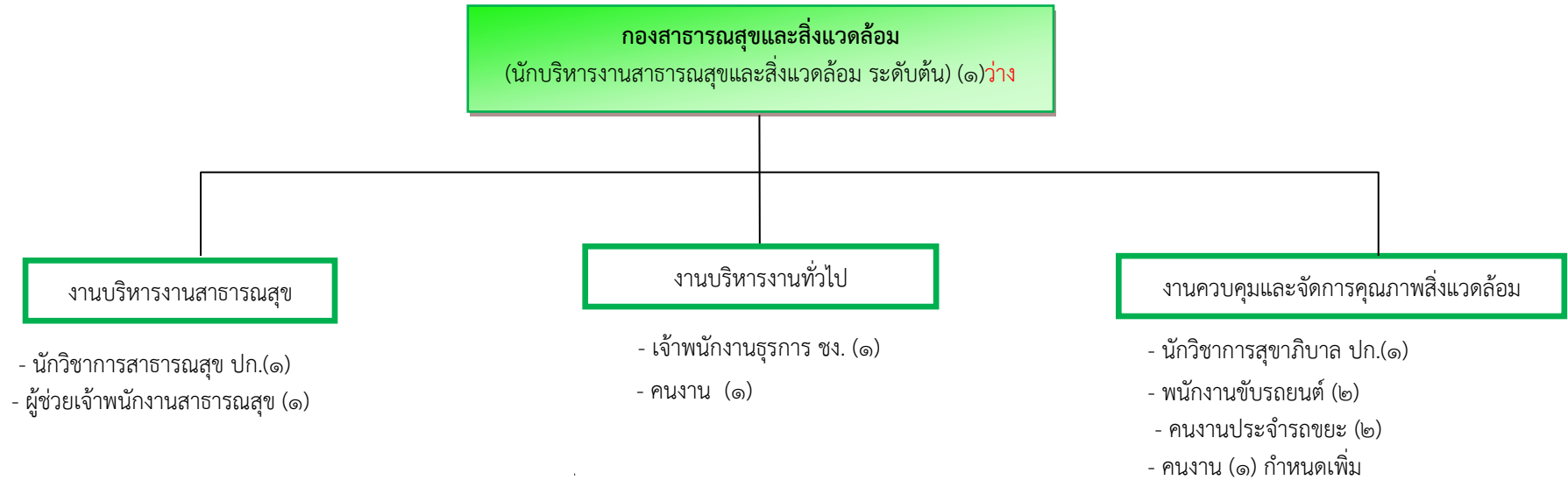
ระดับ	อำนาจการท้องถิ่น			วิชาการ				ทั่วไป			ลูกจ้างประจำ	พนักงานจ้าง		รวม
	ต้น	กลาง	สูง	ปฏิบัติการ	ชำนาญการ	ชำนาญการพิเศษ	เชี่ยวชาญ	ปฏิบัติงาน	ชำนาญงาน	อาวุโส		ภารกิจ	ทั่วไป	
จำนวน	๑	-	-	๒	-	-	-	๑	-	-	-	๔	๑	๕

### โครงสร้างกองช่าง



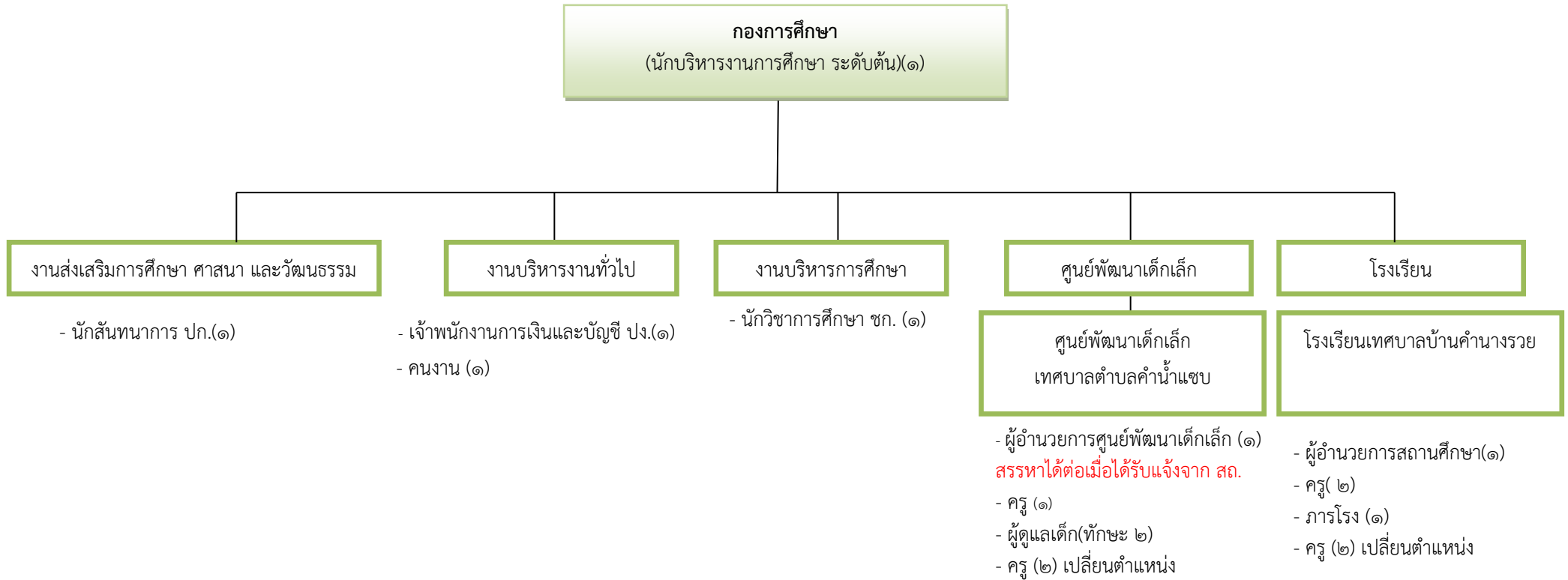
ระดับ	อำนาจการท้องถิ่น			วิชาการ				ทั่วไป			ลูกจ้างประจำ	พนักงานจ้าง		รวม
	ต้น	กลาง	สูง	ปฏิบัติการ	ชำนาญการ	ชำนาญการพิเศษ	เชี่ยวชาญ	ปฏิบัติงาน	ชำนาญงาน	อาวุโส		ภารกิจ	ทั่วไป	
จำนวน	๒	-	-	-	-	-	-	๑	๒	-	-	๒	๔	๑๑

### โครงสร้างกองสาธารณสุขและสิ่งแวดล้อม



ระดับ	อำนาจการท้องถิ่น			วิชาการ				ทั่วไป			ลูกจ้างประจำ	พนักงานจ้าง		รวม
	ต้น	กลาง	สูง	ปฏิบัติการ	ชำนาญการ	ชำนาญการพิเศษ	เชี่ยวชาญ	ปฏิบัติงาน	ชำนาญงาน	อาวุโส		ภารกิจ	ทั่วไป	
จำนวน	๑	-	-	๒	-	-	-	-	๑	-	-	๒	๔	๑๐

### โครงสร้างกองการศึกษา



ระดับ	อำนาจการท้องถิ่น			วิชาการ				ทั่วไป			บริหาร สถานศึกษา	สายงานการสอน		ลูกจ้าง ประจำ	พนักงานจ้าง		รวม
	ต้น	กลาง	สูง	ปฏิบัติการ	ชำนาญ การ	ชำนาญการ พิเศษ	เชี่ยวชาญ	ปฏิบัติงาน	ชำนาญ งาน	อาวุโส		คศ.๑	ครู		ภารกิจ	ทั่วไป	
จำนวน	๑	-	-	๑	๑	-	-	๑		-	๒	๓	๔	-	๒	๒	๑๗



