

สำรวจแหล่งน้ำเสียในพื้นที่



ภาพประกอบแก้ปัญหาหน้าเสียว



ภาพประกอบการประชุมและร่วมตรวจโรงงาน



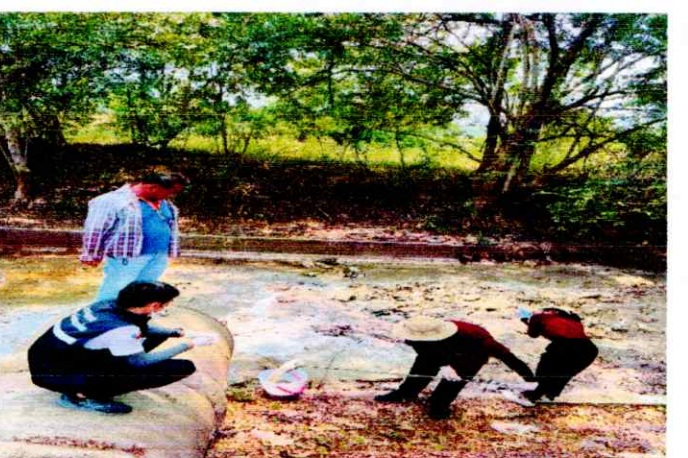
ภาพประกอบการประชุมและร่วมตรวจโรงงาน



ภาพประกอบการประชุมและร่วมตรวจโรงงาน



ภาพประกอบการประชุมและร่วมตรวจโรงงาน



ตารางแสดงผลการตรวจวัดคุณภาพน้ำคลองคำแสนกวาง ตำบลคำน้ำแซบ อำเภวารินชำราบ จังหวัดอุบลราชธานี
วันที่ 2 พฤษภาคม 2566

แหล่งน้ำ	จุดตรวจวัด	วันที่เก็บตัวอย่าง	พารามิเตอร์ตรวจวัดคุณภาพน้ำที่สำคัญ														
			pH	Turbidity (NTU)	Conductivity (µS/cm)	Salinity (ppt)	DO (mg/L)	BOD (mg/L)	TCB (MPN/100ml)	FCB (MPN/100ml)	TP (mg/L)	NH ₃ -N (mg/L)	TSS (mg/L)	TDS (mg/L)	TS (mg/L)	Hardness (mg/L)	
คลองคำแสนกวาง	1. คลองคำแสนกวาง ส่วนที่ 1 (ต้นน้ำ) ต.คำน้ำแซบ อ.วารินชำราบ จ.อุบลราชธานี	2 พ.ค. 66	6.9	10.3	258	0.0	1.6*	5.5*	220	50	0.15	1.98*	9.7	142	151.7	32	
	2. คลองคำแสนกวาง ส่วนที่ 2 (หน้าฝายน้ำล้น) ต.คำน้ำแซบ อ.วารินชำราบ จ.อุบลราชธานี	2 พ.ค. 66	7.2	14.6	186	0.0	0.2*	7.4*	330	50	0.07	0.92*	11.6	116	127.6	226	
	3. คลองคำแสนกวาง ส่วนที่ 3 (หลังท่อระบายน้ำทิ้ง) ต.คำน้ำแซบ อ.วารินชำราบ จ.อุบลราชธานี	2 พ.ค. 66	10.9*	44.5	647	0.2	7.5	3.0*	170	20	0.09	0.75*	38.4	373	441.4	51	
	4. คลองคำแสนกวาง ส่วนที่ 4 (ปลายน้ำก่อนไหลออกฝายน้ำล้น) ต.คำน้ำแซบ อ.วารินชำราบ จ.อุบลราชธานี	2 พ.ค. 66	9.3*	13.0	247	0.0	1.2*	3.5*	110	20	0.06	0.84*	6.7	168	174.7	52	
มาตรฐานคุณภาพน้ำของแหล่งน้ำผิวดิน (ตามประกาศคณะกรรมการสิ่งแวดล้อมแห่งชาติ ฉบับที่ 8 (พ.ศ. 2537) เรื่องกำหนดมาตรฐานคุณภาพน้ำในแหล่งน้ำผิวดิน)																	
แหล่งน้ำผิวดินประเภทที่ 2			5-9	-	-	-	≥ 6.0	≤ 1.5	≤ 5,000	≤ 1,000	-	≤ 0.5	-	-	-	-	
แหล่งน้ำผิวดินประเภทที่ 3			5-9	-	-	-	≥ 4.0	≤ 2.0	≤ 20,000	≤ 4,000	-		-	-	-		
แหล่งน้ำผิวดินประเภทที่ 4			5-9	-	-	-	≥ 2.0	≤ 4.0	-	-	-		-	-			

หมายเหตุ (1) เนื่องจากแหล่งน้ำผิวดินในพื้นที่ส่วนใหญ่ใช้ประโยชน์เพื่อการเกษตร และคลองคำแสนกวางเป็นลำน้ำสาขาของแม่น้ำมูล จึงเปรียบเทียบคุณภาพน้ำของคลองคำแสนกวางกับมาตรฐานคุณภาพน้ำแหล่งน้ำผิวดินประเภทที่ 3 (ทั้งนี้ตามประกาศกรมควบคุมมลพิษ ได้กำหนดให้แม่น้ำมูลเป็นแหล่งน้ำผิวดินประเภทที่ 3 ได้แก่ แหล่งน้ำที่ได้รับน้ำทั้งจากกิจกรรมบางประเภท และสามารถเป็นประโยชน์เพื่อ (ก) การอุปโภคและบริโภคโดยต้องผ่านการฆ่าเชื้อโรคตามปกติ และผ่านกระบวนการปรับปรุงคุณภาพน้ำทั่วไปก่อน (ข) การเกษตร)

(2) ค่าที่มีเครื่องหมายดอกจัน (*) คือ ค่าที่ไม่ได้ตามมาตรฐานคุณภาพน้ำแหล่งน้ำผิวดินประเภทที่ 3

(3) คำศัพท์และอักษรย่อ : ND คือ Not Detected หมายถึง ตรวจแล้วไม่พบค่า หรือมีค่าต่ำกว่าที่เครื่องมือจะตรวจวัดได้ pH คือ ค่าความเป็นกรดเป็นด่าง Turbidity คือ ค่าความขุ่น Conductivity คือ ค่าการนำไฟฟ้า Salinity คือ ค่าความเค็ม DO คือ ออกซิเจนละลายในน้ำ BOD คือ ความสกปรกในรูปของสารอินทรีย์ TCB คือ แบคทีเรียกลุ่มโคลิฟอร์มทั้งหมด FCB คือ แบคทีเรียกลุ่มฟีคอลิฟอร์ม TP คือ ฟอสฟอรัสทั้งหมด NH₃-N คือ แอมโมเนียไนโตรเจน TSS คือ สารแขวนลอยทั้งหมด TS คือ ของแข็งทั้งหมด TDS คือ สารที่ละลายได้ทั้งหมด Hardness คือ ความกระด้างทั้งหมด

ประเภทของแหล่งน้ำผิวดิน ตามประกาศคณะกรรมการสิ่งแวดล้อมแห่งชาติฉบับที่ 8 (พ.ศ. 2537) ออกตามความในพระราชบัญญัติส่งเสริมและรักษาคุณภาพสิ่งแวดล้อมแห่งชาติ พ.ศ. 2535 แบ่งแหล่งน้ำผิวดินออกเป็น 5 ประเภท คือ

แหล่งน้ำผิวดินประเภทที่ 1 ได้แก่ แหล่งน้ำที่คุณภาพน้ำมีสภาพตามธรรมชาติ โดยปราศจากน้ำทิ้งจากกิจกรรมทุกประเภท และสามารถเป็นประโยชน์เพื่อ (ก) การอุปโภคและบริโภคโดยต้องผ่านการฆ่าเชื้อโรคตามปกติก่อน (ข) การขยายพันธุ์ตามธรรมชาติของสิ่งมีชีวิตระดับพื้นฐาน (ค) การอนุรักษ์ระบบนิเวศของแหล่งน้ำ

แหล่งน้ำผิวดินประเภทที่ 2 ได้แก่ แหล่งน้ำที่ได้รับน้ำทั้งจากกิจกรรมบางประเภท และสามารถเป็นประโยชน์เพื่อ (ก) การอุปโภคและบริโภคโดยต้องผ่านการฆ่าเชื้อโรคตามปกติ และผ่านกระบวนการปรับปรุงคุณภาพน้ำทั่วไปก่อน (ข) การอนุรักษ์สัตว์น้ำ (ค) การประมง (ง) การว่ายน้ำและกีฬาทางน้ำ

แหล่งน้ำผิวดินประเภทที่ 3 ได้แก่ แหล่งน้ำที่ได้รับน้ำทั้งจากกิจกรรมบางประเภท และสามารถเป็นประโยชน์เพื่อ (ก) การอุปโภคและบริโภคโดยต้องผ่านการฆ่าเชื้อโรคตามปกติ และผ่านกระบวนการปรับปรุงคุณภาพน้ำทั่วไปก่อน (ข) การเกษตร

แหล่งน้ำผิวดินประเภทที่ 4 ได้แก่ แหล่งน้ำที่ได้รับน้ำทั้งจากกิจกรรมบางประเภท และสามารถเป็นประโยชน์เพื่อ (ก) การอุปโภคและบริโภคโดยต้องผ่านการฆ่าเชื้อโรคตามปกติ และผ่านกระบวนการปรับปรุงคุณภาพน้ำเป็นพิเศษก่อน (ข) การอุตสาหกรรม

แหล่งน้ำผิวดินประเภทที่ 5 ได้แก่ แหล่งน้ำที่ได้รับน้ำทั้งจากกิจกรรมบางประเภท และสามารถเป็นประโยชน์เพื่อการคมนาคม



แผนที่แสดงจุดเก็บตัวอย่างน้ำคลองคำแสนกวาง ตำบลคำน้ำแซบ อำเภวารินชำราบ จังหวัดอุบลราชธานี



วันที่ 2 พฤษภาคม 2566

